

Les unités urbaines dans la Manche

Note 2011 - 7
Décembre 2011

En 2010, la Manche compte 23 unités urbaines qui regroupent 64 communes (contre 20 unités urbaines rassemblant 45 communes en 1990). Entre 1990 et 2008, la population urbaine a augmenté de 15 000 habitants. Toutefois sa part dans la population totale n'est passée que de 47,3 % à 48,8 % : la Manche demeure un département majoritairement rural.

Mais comme la distribution des villes est relativement homogène, la plupart des habitants ont moins d'un quart d'heure de trajet routier pour atteindre la ville la plus proche de leur domicile.

A - Qu'est-ce qu'une unité urbaine ?

La notion d'unité urbaine repose sur la continuité du bâti et le nombre d'habitants.

On appelle **unité urbaine** une commune ou un ensemble de communes présentant une zone de bâti continu (pas de coupure de plus de 200 mètres entre deux constructions) qui compte au moins 2 000 habitants.

Si l'unité urbaine se situe sur une seule commune, elle est dénommée **ville isolée**. Si l'unité urbaine s'étend sur plusieurs communes, et si chacune de ces communes concentre plus de la moitié de sa population dans la zone de bâti continu, elle est dénommée **agglomération multicommunale**.

Sont considérées comme **communes rurales** les communes qui n'entrent pas dans la constitution d'une unité urbaine : les communes sans zone de bâti continu de 2 000 habitants, et celles dont moins de la moitié de la population municipale est dans une zone de bâti continu.

Ces seuils, 200 mètres pour la continuité du bâti et 2 000 habitants pour la population des zones bâties, résultent de recommandations adoptées au niveau international. En France, le calcul de l'espace entre deux constructions est réalisé par l'analyse des bases de données sur le bâti de l'Institut Géographique National (IGN). Il tient compte des coupures du tissu urbain telles que cours d'eau en l'absence de ponts, gravières, dénivelés importants. Depuis le découpage de 2010, certains espaces publics (cimetières, stades, aérodromes, parcs de stationnement...), terrains industriels ou commerciaux (usines, zones d'activités, centres commerciaux,...) ont été traités comme des bâtis avec la règle des 200 mètres pour relier des zones de construction habitées, à la différence des découpages précédents où ces espaces étaient seulement annulés dans le calcul des distances entre bâtis.

Les unités urbaines sont redéfinies périodiquement. L'actuel zonage daté de 2010 a été établi en référence à la population connue au recensement de 2007 et sur la géographie du territoire au 1^{er} janvier 2010. Une première délimitation des villes et agglomérations a été réalisée à l'occasion du recensement de 1954. De nouvelles unités urbaines ont ensuite été constituées lors des recensements de 1962, 1968, 1975, 1982, 1990 et 1999.

L'encyclopédie en ligne Wikipédia dispose d'un article détaillé aux schémas clairs permettant de visualiser comment peut se composer une agglomération multicommunale : [http://fr.wikipedia.org/wiki/Unité_urbaine_\(France\)](http://fr.wikipedia.org/wiki/Unité_urbaine_(France))

B – La Manche compte 23 unités urbaines en 2010.

Les unités urbaines de 2010 ont été déterminées sur la base des résultats du recensement de 2007. La Manche compte 23 unités urbaines, dont seulement 4 dépassent les 10 00 habitants.

En 2008, les 4 principales unités urbaines rassemblent 152 000 habitants, ce qui correspond à 63 % de la population urbaine du département et à 31 % de sa population totale. Avec presque 87 000 habitants, l'agglomération de Cherbourg-Octeville représente à elle seule plus du tiers de la population urbaine et plus d'un sixième de la population totale du département. Elle est suivie par l'agglomération de Granville (26 000 habitants) puis celles de Saint-Lô (24 000 habitants) et d'Avranches (15 000 habitants).

Les 19 autres unités urbaines totalisent 93 000 habitants, soit 37 % de la population urbaine de la Manche et 18 % de sa population totale.

Rang	Unité urbaine de 2010	Nombre de communes actuelles	Superficie en km ²	Population municipale en 2008	Densité en habitants / km ²	Part de la superficie des villes (en %)	Part de la population des villes (en %)
1	Cherbourg-Octeville	7	91,21	86 669	950	12	36
2	Granville	9	68,02	26 034	383	9	11
3	Saint-Lô	3	38,63	24 084	623	5	10
4	Avranches	6	44,14	15 254	346	6	6
5	Coutances	2	16,55	9 831	594	2	4
6	Valognes	2	28,09	8 272	294	4	3
7	Carentan	2	25,65	7 457	291	3	3
8	Agon-Coutainville	4	44,69	7 226	162	6	3
9	Saint-Hilaire-du-Harcouët	2	21,74	5 891	271	3	2
10	Villedieu-les-Poêles	3	31,94	5 556	174	4	2
11	Périers	4	42,33	4 846	114	6	2
12	Torigni-sur-Vire	2	32,21	4 627	144	4	2
13	Bréhal	3	29,76	4 407	148	4	2
14	Bricquebec	1	32,66	4 248	130	4	2
15	Pontorson	1	43,01	4 094	95	6	2
16	Saint-Vaast-la-Hougue	3	26,10	3 875	148	3	2
17	Les Pieux	1	15,25	3 521	231	2	1
18	Condé-sur-Vire	1	24,85	3 255	131	3	1
19	Sourdeval	1	36,12	2 879	80	5	1
20	Pont-Hébert	2	25,21	2 860	113	3	1
21	Saint-James	1	17,96	2 678	149	2	1
22	La Haye-du-Puits	2	11,05	2 508	227	1	1
23	Mortain	2	9,69	2 282	236	1	1
TOTAL MANCHE URBAINE		64	756,86	242 354	320	100	100

Source : INSEE

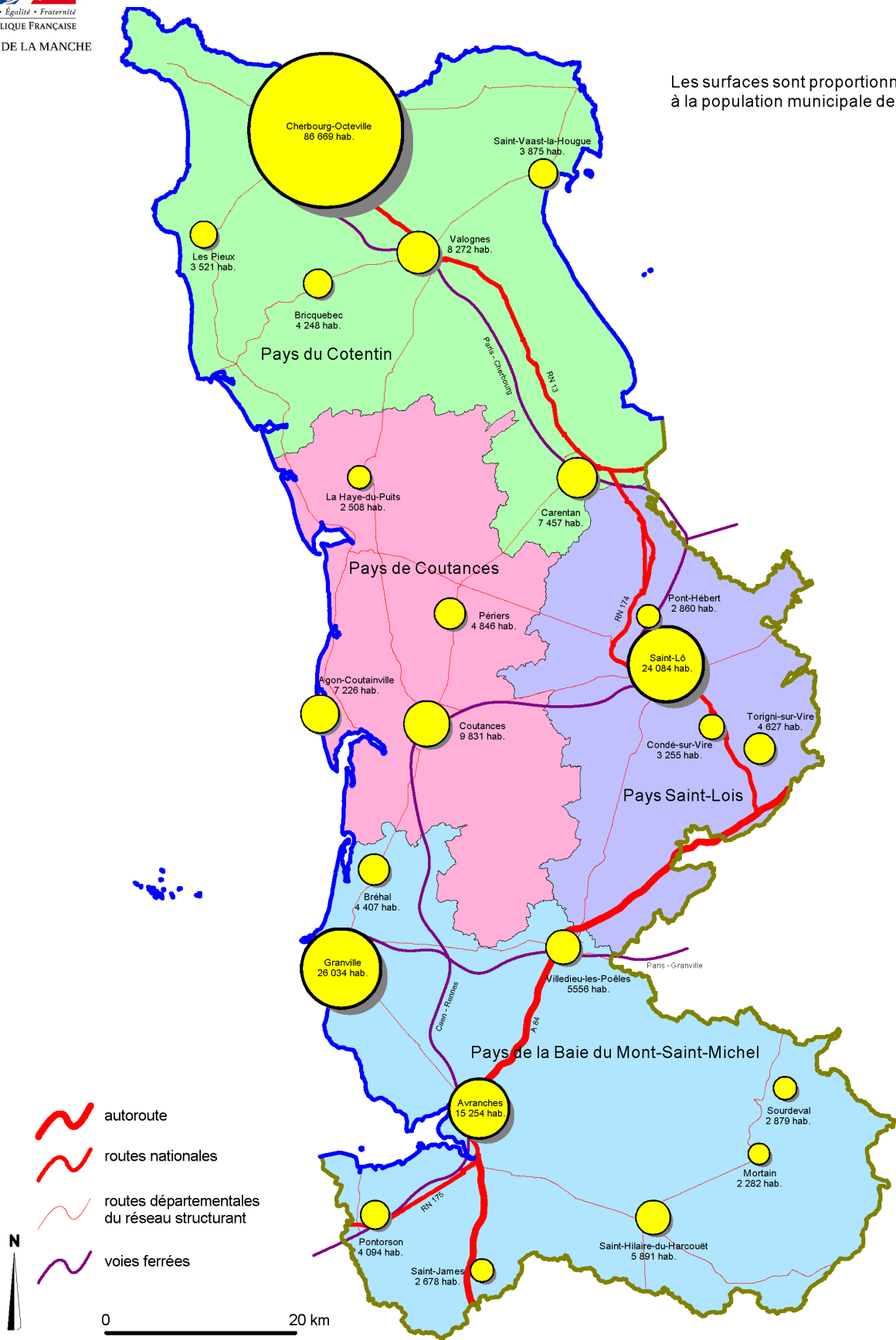
Les valeurs figurant en gras sont supérieures à la moyenne (4 %).



PRÉFET DE LA MANCHE

Les 23 unités urbaines de la Manche en 2010

Les surfaces sont proportionnelles à la population municipale de 2008.



© IGN - BDCARTO © 2009 Source : INSEE

Unités urbaines population 2008 - YD

77

Direction Départementale des Territoires et de la Mer de la Manche

Cartographie: SATEDD/VEP - Août 2011

C - L'évolution des unités urbaines dans la Manche depuis 1990.

1° Un poids croissant dans le département.

En 2010, villes et agglomérations rassemblent 1 commune sur 9, un huitième de la superficie et presque la moitié de la population du département. Depuis 20 ans, leur importance a progressé. Toutefois la Manche demeure majoritairement rurale.

Les unités urbaines de la Manche	en 1990	en 1999	en 2008
Nombre d'unités urbaines	20	20	23
Nombre de communes urbaines	45	51	64
Part dans le total départemental	7,5 %	9,5 %	10,6 %
Superficie (en km ²)	563,62	645,83	756,86
Part dans le total départemental	9,5 %	10,9 %	12,7 %
Population	226 974	230 581	242 354
Part dans le total départemental	47,3 %	47,9 %	48,8 %
Densité (en habitants / km ²)	403	357	320

Source : INSEE

Entre 1990 et 2008, la partie urbaine de la Manche a augmenté de 42,2 % pour le nombre de communes, de 34,3 % en superficie et de seulement 6,7 % en population. Il s'agit donc essentiellement d'une croissance « externe », par agrégation de nouvelles communes, plutôt que d'une croissance « interne » qui serait portée par le dynamisme démographique des communes anciennement urbaines.

En effet, à périmètre constant, la population des villes tend à diminuer.

Les unités urbaines de la Manche	en 1990	en 1999	en 2008
Périmètre de 1990 : population	226 974	224 163	218 861
Part dans le total départemental	47,3 %	46,6 %	44,0 %
Périmètre de 1999 : population	233 313	230 581	225 885
Part dans le total départemental	48,6 %	47,9 %	45,5 %
Périmètre de 2010 : population	246 956	245 324	242 354
Part dans le total départemental	51,5 %	51,0 %	48,8 %

Source : INSEE

Si les communes rurales diminuent régulièrement en nombre et en superficie, leur population totale augmente depuis 1999.

Les communes rurales de la Manche	en 1990	en 1999	en 2008
Nombre de communes rurales	556	550	537
Part dans le total départemental	92,5 %	90,5 %	89,4 %
Superficie (en km ²)	5 374,40	5 292,19	5 181,16
Part dans le total départemental	90,5 %	89,1 %	87,3 %
Population	252 662	250 890	254 583
Part dans le total départemental	52,7 %	52,1 %	51,2 %
Densité (en habitants / km ²)	47	47	49

Source : INSEE

A périmètre constant, cette augmentation de la population des communes rurales est régulière et continue depuis 1990.

Les communes rurales de la Manche	en 1990	en 1999	en 2008
Périmètre de 1990 : population	252 662	257 308	278 076
Part dans le total départemental	52,7 %	53,4 %	56,0 %
Périmètre de 1999 : population	246 323	250 890	271 052
Part dans le total départemental	51,4 %	52,1 %	54,5 %
Périmètre de 2010 : population	232 980	236 147	254 583
Part dans le total départemental	48,5 %	49,0 %	51,2 %

Source : INSEE

On peut donc en déduire qu'une partie des habitants des villes part s'installer dans les communes rurales périphériques. Certaines de ces communes rurales qui jouxtent une ville finissent par dépasser les seuils minimaux requis et deviennent des communes urbaines, tandis que d'autres demeurent rurales.

2° Une évolution diverse selon les agglomérations.

X – En superficie

Stabilité : la moitié des unités urbaines de la Manche existant en 2010 n'ont pas bougé dans leur composition depuis 1990. Du nord au sud, il s'agit de :

- Saint-Vaast-la-Hougue, Les Pieux, Bricquebec et Carentan dans le Cotentin,
- Saint-Lô dans le Saint-Lois,
- Sourdeval, Avranches, Saint-Hilaire-du-Harcouët, Pontorson et Saint-James, dans le Pays de la Baie.

Torigni-sur-Vire et Mortain, après s'être agrandies d'une commune chacune en 1990, sont revenues en 2010 à leur périmètre de 1990.

Expansion : un tiers des unités urbaines se sont agrandies. Il s'agit de :

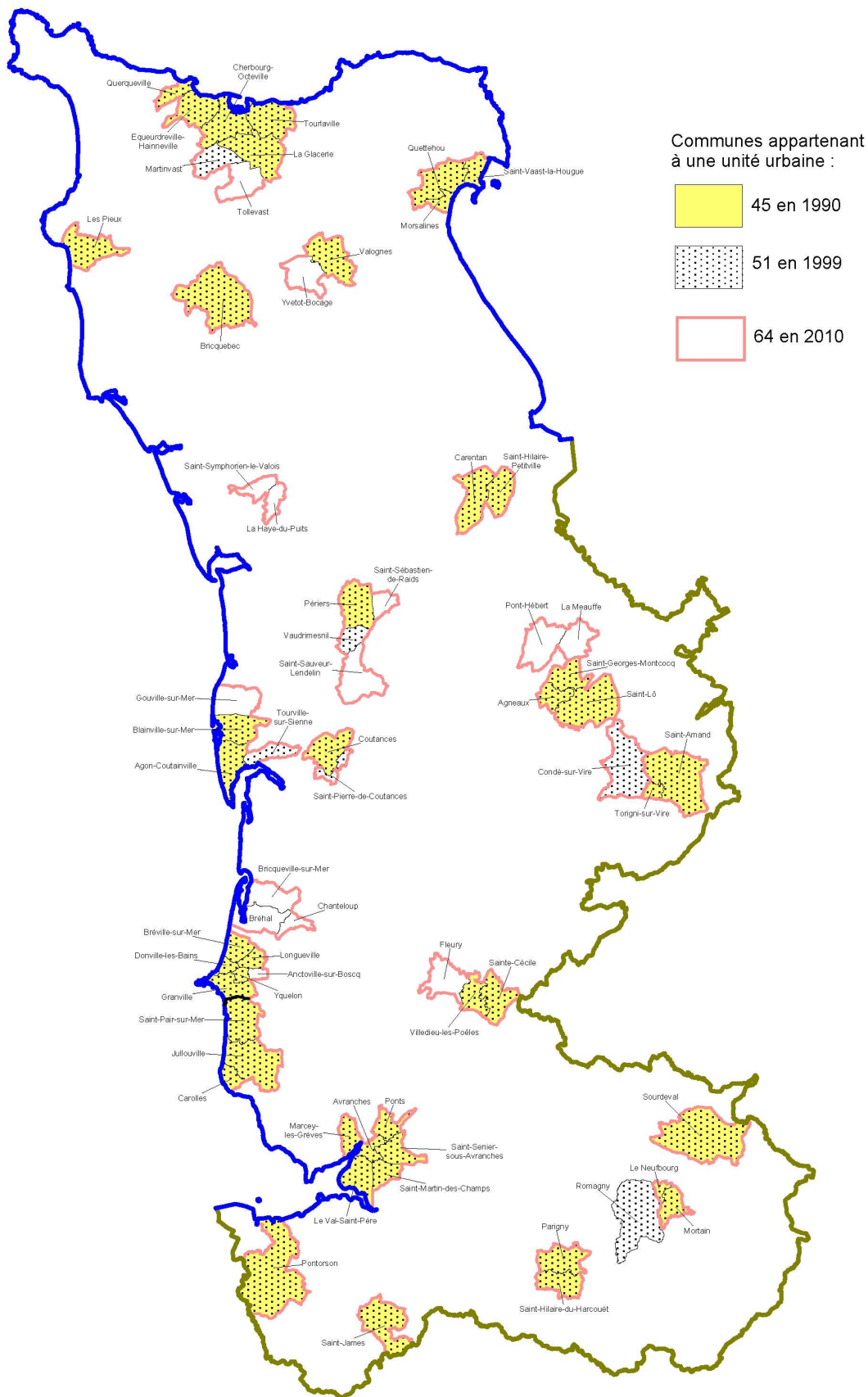
- Cherbourg et Valognes dans le Cotentin,
- Périers, Agon-Coutainville et Coutances dans le Coutançais,
- Granville et Villedieu-les-Poêles dans le nord du Pays de la Baie.

Création : quatre nouvelles unités urbaines sont apparues, dépassant le seuil de 2 000 habitants agglomérés. Ce sont :

- La Haye-du-Puits, dans le Coutançais,
- Pont-Hébert et Condé-sur-Vire, dans le Saint-Lois,
- Bréhal, dans le nord du Pays de la Baie.

On constate que la plupart des villes en expansion territoriale sont situées dans la partie centrale du département.

Evolution des unités urbaines depuis 1990



2 – En population

Le tableau ci-dessous montre les différents cas d'évolution des unités urbaines. A titre de comparaison, la population du département a augmenté de 3,6 % entre 1990 et 2008, passant de 479 636 à 496 937 habitants.

Type d'évolution	Unité urbaine	Évolution globale 1990-2008	dont unité urbaine d'origine	dont nouvelles communes urbaines	Évolution en % 1990-2008
Croissance interne et externe	Granville	8 644	1 389	7 255	+ 49,7 %
	Agon-Coutainville	3 603	787	2 816	+ 99,4 %
Croissance seulement par agrandissement	Périers	2 280	-146	2 426	+ 88,9 %
	Valognes	860	-216	1 076	+ 11,6 %
	Villedieu-les-Poêles	521	-352	873	+ 10,3 %
	Coutances	116	-279	395	+ 1,2 %
Nouvelle unité urbaine en croissance	Bréhal	1 061		1 061	+ 31,7 %
	Condé-sur-Vire	255		255	+ 8,5 %
Croissance interne (pas d'agrandissement)	Avranches	679	679		+ 4,7 %
	Les Pieux	318	318		+ 9,9 %
	Torigni-sur-Vire	163	163		+ 3,7 %
	Saint-Vaast-la-Hougue	118	118		+ 3,1 %
Décroissance interne (pas d'agrandissement)	Carentan	-62	-62		- 0,8 %
	Bricquebec	-117	-117		- 2,7 %
	Saint-Hilaire-du-Harcouët	-192	-192		- 3,2 %
	Pontorson	-282	-282		- 6,4 %
	Saint-James	-298	-298		- 10,0 %
	Sourdeval	-332	-332		- 10,3 %
	Mortain	-642	-642		- 22,0 %
	Saint-Lô	-2 493	-2 493		- 9,4 %
Nouvelle unité urbaine en décroissance	La Haye-du-Puits	-4		-4	- 0,2 %
	Pont-Hébert	-45		-45	- 1,5 %
Décroissance malgré un agrandissement	Cherbourg	-5 376	-7 715	2 339	- 5,8 %

Source : INSEE

Il s'agit d'observer l'évolution en pourcentage de la population des unités urbaines considérées dans leurs limites existantes au moment du recensement, qui ont pu varier entre 1990 et 2010. Pour les 3 nouvelles unités urbaines apparues en 2010, on considère qu'elles auraient eu le même périmètre en 1990.

Les villes dont la population diminue (baisse totale supérieure à 5 % entre 1990 et 2008) sont de deux types :

- 1° Cherbourg et Saint-Lô, qui sont les deux principaux pôles d'emploi du département, ont vu une partie de leurs habitants s'installer dans les communes rurales proches ;
- 2° Mortain, Sourdeval, Saint-James et Pontorson sont de petites villes du Sud-Manche situées dans des territoires sans dynamisme démographique (population stable ou en diminution) ou qui ont connu des difficultés économiques (fermetures d'usines dans le Mortainais, par exemple).

Les villes à population stable (entre - 5 % et + 5 % sur la période) sont disséminées sur les 4 pays :

- Saint-Vaast-la-Hougue, Bricquebec et Carentan dans le Cotentin,
- La Haye-du-Puits et Coutances dans le Coutançais,
- Pont-Hébert et Torigni-sur-Vire dans le Saint-Lois,
- Avranches et Saint-Hilaire-du-Harcouët dans le Pays de la Baie.

Ce sont des villes de taille moyenne, sauf Pont-Hébert et La Haye-du-Puits.

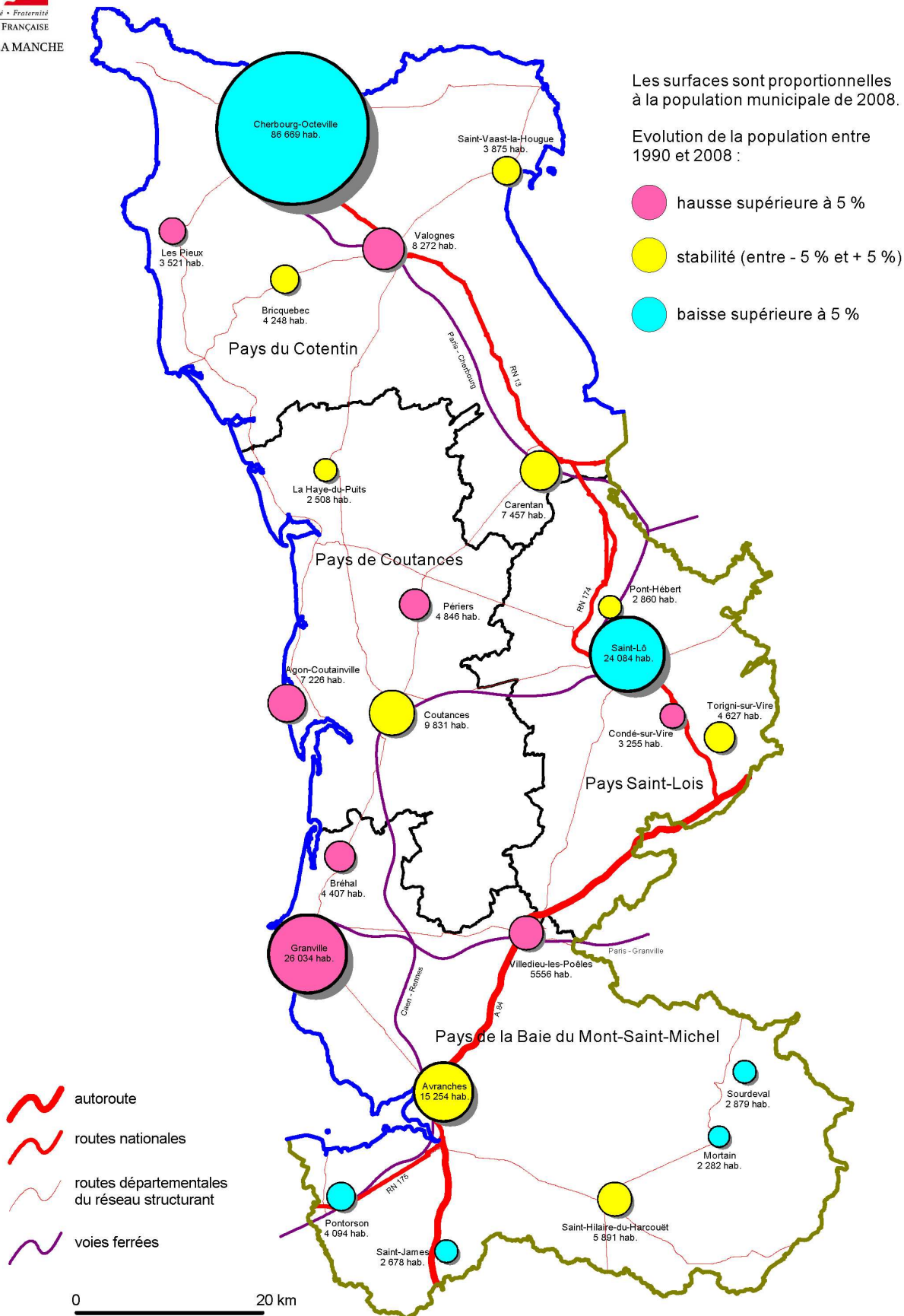
Les villes en progression (hausse supérieure à 5 %) se trouvent majoritairement dans le centre du département.

Il s'agit de :

- Périers et Agon-Coutainville, dans le Coutançais,
 - Condé-sur-Vire, dans le Saint-Lois,
 - Bréhal, Granville et Villedieu-les-Poêles, dans le nord du Pays de la Baie,
- tandis que font exception Les Pieux et Valognes, dans le Cotentin.

On notera que les taux de croissance les plus élevés sont le fait des trois villes de la côte ouest : Agon-Coutainville, Granville et Bréhal, ainsi que de Périers.

Les 23 unités urbaines de la Manche en 2010



La forte croissance de l'unité urbaine de Granville est à relativiser. Elle a en fait absorbé l'ancienne unité urbaine de Saint-Pair-sur-Mer (qui comprenait en 1990 les communes de Saint-Pair-sur-Mer, Jullouville et Carolles). Dans l'agglomération de 2010, la seule commune anciennement rurale devenue urbaine est Anctoville-sur-Boscq. Si on considère l'unité urbaine de Granville dans ses limites de 1990, alors sa croissance n'a été que de 8 %. C'est beaucoup moins que Bréhal et Agon-Coutainville qui ont crû de 31,7 % et 21,7 %, dans leur périmètre de 1990.

De même, la croissance spectaculaire de l'unité urbaine de Périers ne s'est faite que par agrégation d'anciennes communes rurales. Mais si on considère son évolution à périmètre constant (celui de 2010), les 4 communes qui la constituent désormais sont passées de 4 504 habitants en 1990 à 4 846 habitants en 2010, soit une augmentation de seulement 7,6 %.

Les tableaux figurant dans les pages suivantes montrent la composition détaillée des unités urbaines en 1990, 1999 et 2010. Pour chacun d'entre eux, les unités urbaines sont rangées par ordre décroissant de population. De 1975 à 1999, il s'agit des populations sans doubles comptes. Pour 2008, il s'agit de la population municipale. La source est l'INSEE.

Les délimitations des unités urbaines ont varié dans le temps. Chaque tableau montre l'évolution de leur population à périmètre constant (respectivement ceux de 1990, 1999 et 2010).

Les unités urbaines en 1990.

Code unité urbaine	Nom de l'unité urbaine	Code commune	Communes constituant l'unité urbaine	Superficie (en km²)	En 1975	En 1982	En 1990	En 1999	En 2008
50501	Cherbourg			68,54	82 539	85 485	92 045	88 588	84 330
		50129	Cherbourg-Octeville	14,26	48 513	46 993	45 241	42 318	39 774
		50173	Équeurdreville-Hainneville	12,83	12 647	13 332	18 256	18 173	17 435
		50203	La Glacerie	18,70	5 187	5 811	5 576	5 401	5 340
		50416	Querqueville	5,56	3 995	3 759	5 456	5 145	5 464
50602	Tourlaville	17,19	12 197	15 590	17 516	17 551	16 317		
50401	Saint-Lô			38,63	26 723	27 656	26 577	25 462	24 084
		50002	Agneaux	6,50	2 819	3 716	4 173	4 476	4 153
		50475	Saint-Georges-Montcocq	8,94	683	728	858	896	839
50502	Saint-Lô	23,19	23 221	23 212	21 546	20 090	19 092		
50302	Granville			25,72	18 153	18 460	17 390	18 137	18 779
		50081	Bréville-sur-Mer	6,86	480	570	530	611	806
		50165	Donville-les-Bains	2,75	3 495	3 215	3 199	3 351	3 296
		50218	Granville	9,90	13 330	13 546	12 413	12 687	13 087
		50277	Longueville	4,07	357	455	530	530	609
50647	Yquelon	2,14	491	674	718	958	981		
50301	Avranches			44,14	14 438	14 889	14 575	14 669	15 254
		50025	Avranches	4,50	10 136	9 468	8 638	8 500	8 179
		50288	Marcey-les-Grèves	6,73	914	1 031	1 113	1 091	1 231
		50411	Ponts	6,70	423	460	482	443	547
		50516	Saint-Martin-des-Champs	6,49	1 109	1 388	1 752	2 094	2 203
		50554	Saint-Senier-sous-Avranches	8,62	516	948	981	967	1 230
50616	Le Val-Saint-Père	11,10	1 340	1 594	1 609	1 574	1 864		
50206	Coutances	50147	Coutances	12,51	9 869	9 930	9 715	9 522	9 436
50205	Carentan			25,65	6 906	7 467	7 519	7 727	7 457
		50099	Carentan	15,66	6 187	6 589	6 300	6 340	6 058
50485	Saint-Hilaire-Petitville	9,99	719	878	1 219	1 387	1 399		
50204	Valognes	50615	Valognes	15,63	5 871	6 727	7 412	7 537	7 196
50203	Saint-Hilaire-du-Harcouët			21,74	6 358	6 236	6 083	6 073	5 891
		50391	Parigny	11,62	1 281	1 387	1 594	1 705	1 779
50484	Saint-Hilaire-du-Harcouët	10,12	5 077	4 849	4 489	4 368	4 112		
50202	Saint-Pair-sur-Mer			40,15	3 968	4 467	5 160	6 025	6 717
		50066	Jullouville	21,33	1 263	1 361	1 492	1 757	2 180
		50102	Carolles	4,40	635	566	554	652	742
50532	Saint-Pair-sur-Mer	14,42	2 070	2 540	3 114	3 616	3 795		
50201	Villedieu-les-Poêles			19,34	4 937	5 354	5 035	4 850	4 683
		50453	Sainte-Cécile	11,29	594	664	679	748	788
50639	Villedieu-les-Poêles	8,05	4 343	4 690	4 356	4 102	3 895		
50110	Torigni-sur-Vire			32,21	4 043	4 440	4 464	4 581	4 627
		50444	Saint-Amand	29,20	1 247	1 535	1 805	2 003	2 211
50601	Torigni-sur-Vire	3,01	2 796	2 905	2 659	2 578	2 416		
50109	Pontorson	50410	Pontorson	43,01	5 086	4 946	4 376	4 107	4 094
50108	Bricquebec	50082	Bricquebec	32,66	3 142	3 724	4 363	4 360	4 248
50107	Saint-Vaast-la-Hougue			26,10	3 579	3 867	3 757	3 778	3 875
		50358	Morsalines	3,65	148	184	228	206	216
		50417	Quettehou	16,17	1 163	1 336	1 395	1 475	1 564
50562	Saint-Vaast-la-Hougue	6,28	2 268	2 347	2 134	2 097	2 095		
50106	Agon-Coutainville			23,95	3 302	3 337	3 623	4 042	4 410
		50003	Agon-Coutainville	12,35	2 349	2 321	2 510	2 723	2 820
50058	Blainville-sur-Mer	11,60	953	1 016	1 113	1 319	1 590		
50105	Sourdeval	50582	Sourdeval	36,12	3 624	3 576	3 211	3 038	2 879
50104	Les Pieux	50402	Les Pieux	15,25	1 222	2 436	3 203	3 477	3 521
50103	Saint-James	50487	Saint-James	17,96	2 489	2 766	2 976	2 917	2 678
50102	Mortain			9,69	3 153	3 185	2 924	2 720	2 282
		50359	Mortain	7,44	2 683	2 644	2 416	2 191	1 812
50371	Le Neufbourg	2,25	470	541	508	529	470		
50101	Périers	50394	Périers	14,62	2 712	2 741	2 566	2 553	2 420

Les unités urbaines en 1999

Code unité urbaine	Nom de l'unité urbaine	Code commune	Communes constituant l'unité urbaine	Superficie (en km²)	En 1975	En 1982	En 1990	En 1999	En 2008
50501	Cherbourg			78,85	83 329	86 373	93 061	89 704	85 490
		50129	Cherbourg-Octeville	14,26	48 513	46 993	45 241	42 318	39 774
		50173	Équeurdreville-Hainneville	12,83	12 647	13 332	18 256	18 173	17 435
		50203	La Glacerie	18,70	5 187	5 811	5 576	5 401	5 340
		50294	Martinvast	10,31	790	888	1 016	1 116	1 160
		50416	Querqueville	5,56	3 995	3 759	5 456	5 145	5 464
50602	Tourlaville	17,19	12 197	15 590	17 516	17 551	16 317		
50401	Saint-Lô			38,63	26 723	27 656	26 577	25 462	24 084
		50002	Agneaux	6,50	2 819	3 716	4 173	4 476	4 153
		50475	Saint-Georges-Montcocq	8,94	683	728	858	896	839
50502	Saint-Lô	23,19	23 221	23 212	21 546	20 090	19 092		
50302	Granville			25,72	18 153	18 460	17 390	18 137	18 779
		50081	Bréville-sur-Mer	6,86	480	570	530	611	806
		50165	Donville-les-Bains	2,75	3 495	3 215	3 199	3 351	3 296
		50218	Granville	9,90	13 330	13 546	12 413	12 687	13 087
		50277	Longueville	4,07	357	455	530	530	609
		50647	Yquelon	2,14	491	674	718	958	981
50301	Avranches			44,14	14 438	14 889	14 575	14 669	15 254
		50025	Avranches	4,50	10 136	9 468	8 638	8 500	8 179
		50288	Marcey-les-Grèves	6,73	914	1 031	1 113	1 091	1 231
		50411	Ponts	6,70	423	460	482	443	547
		50516	Saint-Martin-des-Champs	6,49	1 109	1 388	1 752	2 094	2 203
		50554	Saint-Senier-sous-Avranches	8,62	516	948	981	967	1 230
50616	Le Val-Saint-Père	11,10	1 340	1 594	1 609	1 574	1 864		
50206	Coutances			16,55	10 182	10 261	10 060	9 840	9 831
		50147	Coutances	12,51	9 869	9 930	9 715	9 522	9 436
50537	Saint-Pierre-de-Coutances	4,04	313	331	345	318	395		
50205	Carentan			25,65	6 906	7 467	7 519	7 727	7 457
		50099	Carentan	15,66	6 187	6 589	6 300	6 340	6 058
50485	Saint-Hilaire-Petitville	9,99	719	878	1 219	1 387	1 399		
50110	Torigni-sur-Vire			57,06	7 078	7 531	7 464	7 581	7 882
		50139	Condé-sur-Vire	24,85	3 035	3 091	3 000	3 000	3 255
		50444	Saint-Amand	29,20	1 247	1 535	1 805	2 003	2 211
50601	Torigni-sur-Vire	3,01	2 796	2 905	2 659	2 578	2 416		
50204	Valognes	50615	Valognes	15,63	5 871	6 727	7 412	7 537	7 196
50203	Saint-Hilaire-du-Harcouët			21,74	6 358	6 236	6 083	6 073	5 891
		50391	Parigny	11,62	1 281	1 387	1 594	1 705	1 779
50484	Saint-Hilaire-du-Harcouët	10,12	5 077	4 849	4 489	4 368	4 112		
50202	Saint-Pair-sur-Mer			40,15	3 968	4 467	5 160	6 025	6 717
		50066	Jullouville	21,33	1 263	1 361	1 492	1 757	2 180
		50102	Carolles	4,40	635	566	554	652	742
50532	Saint-Pair-sur-Mer	14,42	2 070	2 540	3 114	3 616	3 795		
50201	Villedieu-les-Poêles			19,34	4 937	5 354	5 035	4 850	4 683
		50453	Sainte-Cécile	11,29	594	664	679	748	788
50639	Villedieu-les-Poêles	8,05	4 343	4 690	4 356	4 102	3 895		
50106	Agon-Coutainville			31,45	3 783	3 875	4 174	4 631	5 146
		50003	Agon-Coutainville	12,35	2 349	2 321	2 510	2 723	2 820
		50058	Blainville-sur-Mer	11,60	953	1 016	1 113	1 319	1 590
50603	Tourville-sur-Sienne	7,50	481	538	551	589	736		
50108	Bricquebec	50082	Bricquebec	32,66	3 142	3 724	4 363	4 360	4 248
50109	Pontorson	50410	Pontorson	43,01	5 086	4 946	4 376	4 107	4 094
50107	Saint-Vaast-la-Hougue			26,10	3 579	3 867	3 757	3 778	3 875
		50358	Morsalines	3,65	148	184	228	206	216
		50417	Quettehou	16,17	1 163	1 336	1 395	1 475	1 564
50562	Saint-Vaast-la-Hougue	6,28	2 268	2 347	2 134	2 097	2 095		
50102	Mortain			39,15	4 240	4 363	4 019	3 729	3 335
		50359	Mortain	7,44	2 683	2 644	2 416	2 191	1 812
		50371	Le Neufbourg	2,25	470	541	508	529	470
50436	Romagny	29,46	1 087	1 178	1 095	1 009	1 053		
50104	Les Pieux	50402	Les Pieux	15,25	1 222	2 436	3 203	3 477	3 521
50105	Sourdeval	50582	Sourdeval	36,12	3 624	3 576	3 211	3 038	2 879
50101	Périers			20,67	3 044	3 027	2 898	2 939	2 845
		50394	Périers	14,62	2 712	2 741	2 566	2 553	2 420
50622	Vaudrimesnil	6,05	332	286	332	386	425		
50103	Saint-James	50487	Saint-James	17,96	2 489	2 766	2 976	2 917	2 678

Les unités urbaines en 2010 (début)

Code unité urbaine	Nom de l'unité urbaine	Code commune	Communes constituant l'unité urbaine	Superficie (en km²)	En 1975	En 1982	En 1990	En 1999	En 2008
50501	Cherbourg-Octeville			91,21	83 872	87 186	93 991	90 864	86 669
		50129	Cherbourg-Octeville	14,26	48 513	46 993	45 241	42 318	39 774
		50173	Èqueurdreville-Hainneville	12,83	12 647	13 332	18 256	18 173	17 435
		50203	La Glacerie	18,70	5 187	5 811	5 576	5 401	5 340
		50294	Martinvast	10,31	790	888	1 016	1 116	1 160
		50416	Querqueville	5,56	3 995	3 759	5 456	5 145	5 464
		50599	Tollevast	12,36	543	813	930	1 160	1 179
		50602	Tourlaville	17,19	12 197	15 590	17 516	17 551	16 317
50402	Granville			68,02	22 232	23 105	22 835	24 580	26 034
		50008	Anctoville-sur-Boscq	2,15	111	178	285	418	538
		50066	Jullouville	21,33	1 263	1 361	1 492	1 757	2 180
		50081	Bréville-sur-Mer	6,86	480	570	530	611	806
		50102	Carolles	4,40	635	566	554	652	742
		50165	Donville-les-Bains	2,75	3 495	3 215	3 199	3 351	3 296
		50218	Granville	9,90	13 330	13 546	12 413	12 687	13 087
		50277	Longueville	4,07	357	455	530	530	609
		50532	Saint-Pair-sur-Mer	14,42	2 070	2 540	3 114	3 616	3 795
50647	Yquelon	2,14	491	674	718	958	981		
50401	Saint-Lô			38,63	26 723	27 656	26 577	25 462	24 084
		50002	Agneaux	6,50	2 819	3 716	4 173	4 476	4 153
		50475	Saint-Georges-Montcocq	8,94	683	728	858	896	839
50502	Saint-Lô	23,19	23 221	23 212	21 546	20 090	19 092		
50301	Avranches			44,14	14 438	14 889	14 575	14 669	15 254
		50025	Avranches	4,50	10 136	9 468	8 638	8 500	8 179
		50288	Marcey-les-Grèves	6,73	914	1 031	1 113	1 091	1 231
		50411	Ponts	6,70	423	460	482	443	547
		50516	Saint-Martin-des-Champs	6,49	1 109	1 388	1 752	2 094	2 203
		50554	Saint-Senier-sous-Avranches	8,62	516	948	981	967	1 230
50616	Le Val-Saint-Père	11,10	1 340	1 594	1 609	1 574	1 864		
50206	Coutances			16,55	10 182	10 261	10 060	9 840	9 831
		50147	Coutances	12,51	9 869	9 930	9 715	9 522	9 436
50537	Saint-Pierre-de-Coutances	4,04	313	331	345	318	395		
50205	Valognes			28,09	6 642	7 522	8 456	8 564	8 272
		50615	Valognes	15,63	5 871	6 727	7 412	7 537	7 196
50648	Yvetot-Bocage	12,46	771	795	1 044	1 027	1 076		
50204	Carentan			25,65	6 906	7 467	7 519	7 727	7 457
		50099	Carentan	15,66	6 187	6 589	6 300	6 340	6 058
50485	Saint-Hilaire-Petitville	9,99	719	878	1 219	1 387	1 399		
50203	Agon-Coutainville			44,69	4 854	5 049	5 498	6 317	7 226
		50003	Agon-Coutainville	12,35	2 349	2 321	2 510	2 723	2 820
		50058	Blainville-sur-Mer	11,60	953	1 016	1 113	1 319	1 590
		50215	Gouville-sur-Mer	13,24	1 071	1 174	1 324	1 686	2 080
50603	Tourville-sur-Sienne	7,50	481	538	551	589	736		
50202	Saint-Hilaire-du-Harcouët			21,74	6 358	6 236	6 083	6 073	5 891
		50391	Parigny	11,62	1 281	1 387	1 594	1 705	1 779
50484	Saint-Hilaire-du-Harcouët	10,12	5 077	4 849	4 489	4 368	4 112		
50201	Villedieu-les-Poêles			31,94	5 548	5 993	5 821	5 610	5 556
		50185	Fleury	12,60	611	639	786	760	873
		50453	Sainte-Cécile	11,29	594	664	679	748	788
50639	Villedieu-les-Poêles	8,05	4 343	4 690	4 356	4 102	3 895		
50113	Périers			42,33	4 709	4 673	4 504	4 550	4 846
		50394	Périers	14,62	2 712	2 741	2 566	2 553	2 420
		50550	Saint-Sauveur-Lendelin	16,39	1 390	1 408	1 336	1 331	1 648
		50552	Saint-Sébastien-de-Raids	5,27	275	238	270	280	353
50622	Vaudrimesnil	6,05	332	286	332	386	425		

Les unités urbaines en 2010 (suite)

Code unité urbaine	Nom de l'unité urbaine	Code commune	Communes constituant l'unité urbaine	Superficie (en km²)	En 1975	En 1982	En 1990	En 1999	En 2008
50112	Torigni-sur-Vire			32,21	4 043	4 440	4 464	4 581	4 627
		50444	Saint-Amand	29,20	1 247	1 535	1 805	2 003	2 211
		50601	Torigni-sur-Vire	3,01	2 796	2 905	2 659	2 578	2 416
50111	Bréhal			29,76	2 915	3 346	3 346	3 748	4 407
		50076	Bréhal	12,71	1 988	2 390	2 351	2 599	2 987
		50085	Bricqueville-sur-Mer	12,88	778	797	810	908	1 107
		50120	Chanteloup	4,17	149	159	185	241	313
50110	Bricquebec	50082	Bricquebec	32,66	3 142	3 724	4 363	4 360	4 248
50109	Pontorson	50410	Pontorson	43,01	5 086	4 946	4 376	4 107	4 094
50108	Saint-Vaast-la-Hougue			26,10	3 579	3 867	3 757	3 778	3 875
		50358	Morsalines	3,65	148	184	228	206	216
		50417	Quettehou	16,17	1 163	1 336	1 395	1 475	1 564
		50562	Saint-Vaast-la-Hougue	6,28	2 268	2 347	2 134	2 097	2 095
50107	Les Pieux	50402	Les Pieux	15,25	1 222	2 436	3 203	3 477	3 521
50106	Condé-sur-Vire	50139	Condé-sur-Vire	24,85	3 035	3 091	3 000	3 000	3 255
50105	Sourdeval	50582	Sourdeval	36,12	3 624	3 576	3 211	3 038	2 879
50104	Pont-Hébert			25,21	2 960	3 130	2 905	2 747	2 860
		50297	La Meauffe	10,22	851	1 143	1 141	1 034	1 073
		50409	Pont-Hébert	14,99	2 109	1 987	1 764	1 713	1 787
50103	Saint-James	50487	Saint-James	17,96	2 489	2 766	2 976	2 917	2 678
50102	La Haye-du-Puits			11,05	2 193	2 337	2 512	2 595	2 508
		50236	La Haye-du-Puits	5,25	1 714	1 779	1 912	1 882	1 713
		50558	Saint-Symphorien-le-Valois	5,80	479	558	600	713	795
50101	Mortain			9,69	3 153	3 185	2 924	2 720	2 282
		50359	Mortain	7,44	2 683	2 644	2 416	2 191	1 812
		50371	Le Neufbourg	2,25	470	541	508	529	470

Le classement des unités urbaines en 1990

Rang	Unité urbaine de 1990	Nombre de communes actuelles	Superficie en km²	Population sans doubles comptes de 1990	Densité en habitants / km²	Part de la superficie des villes (en %)	Part de la population des villes (en %)
1	Cherbourg	5	68,54	92 045	1343	12	41
2	Saint-Lô	3	38,63	26 577	688	7	12
3	Granville	5	25,72	17 390	676	5	8
4	Avranches	6	44,14	14 575	330	8	6
5	Coutances	1	12,51	9 715	777	2	4
6	Carentan	2	25,65	7 519	293	5	3
7	Valognes	1	15,63	7 412	474	3	3
8	Saint-Hilaire-du-Harcouët	2	21,74	6 083	280	4	3
9	Saint-Pair-sur-Mer	3	40,15	5 160	129	7	2
10	Villedieu-les-Poêles	2	19,34	5 035	260	3	2
11	Torigni-sur-Vire	2	32,21	4 464	139	6	2
12	Pontorson	1	43,01	4 376	102	8	2
13	Bricquebec	1	32,66	4 363	134	6	2
14	Saint-Vaast-la-Hougue	3	26,10	3 757	144	5	2
15	Agon-Coutainville	2	23,95	3 623	151	4	2
16	Sourdeval	1	36,12	3 211	89	6	1
17	Les Pieux	1	15,25	3 203	210	3	1
18	Saint-James	1	17,96	2 976	166	3	1
19	Mortain	2	9,69	2 924	302	2	1
20	Périers	1	14,62	2 566	176	3	1
TOTAL MANCHE URBAINE		45	563,62	226 974	403	100	100

Les valeurs supérieures à la moyenne figurent en gras (4 %).

L'unité urbaine de Cherbourg comptait 6 communes en 1990 (avant la fusion de Cherbourg et Octeville)

L'unité urbaine de Saint-Pair-sur-Mer comptait 2 communes, Carolles faisant partie de Jullouville.

Le classement des unités urbaines en 1999

Rang	Unité urbaine de 1999	Nombre de communes actuelles	Superficie en km ²	Population sans doubles comptes de 1999	Densité en habitants / km ²	Part de la superficie des villes (en %)	Part de la population des villes (en %)
1	Cherbourg	6	78,85	89 704	1 138	12	39
2	Saint-Lô	3	38,63	25 462	659	6	11
3	Granville	5	25,72	18 137	705	4	8
4	Avranches	6	44,14	14 669	332	7	6
5	Coutances	2	16,55	9 840	595	3	4
6	Carentan	2	25,65	7 727	301	4	3
7	Torigni-sur-Vire	3	57,06	7 581	133	9	3
8	Valognes	1	15,63	7 537	482	2	3
9	Saint-Hilaire-du-Harcouët	2	21,74	6 073	279	3	3
10	Saint-Pair-sur-Mer	3	40,15	6 025	150	6	3
11	Villedieu-les-Poêles	2	19,34	4 850	251	3	2
12	Agon-Coutainville	3	31,45	4 631	147	5	2
13	Bricquebec	1	32,66	4 360	133	5	2
14	Pontorson	1	43,01	4 107	95	7	2
15	Saint-Vaast-la-Hougue	3	26,10	3 778	145	4	2
16	Mortain	3	39,15	3 729	95	6	2
17	Les Pieux	1	15,25	3 477	228	2	2
18	Sourdeval	1	36,12	3 038	84	6	1
19	Périers	2	20,67	2 939	142	3	1
20	Saint-James	1	17,96	2 917	162	3	1
TOTAL MANCHE URBAINE		51	645,83	230 581	357	100	100

L'unité urbaine de Cherbourg comptait 7 communes en 1990 (avant la fusion de Cherbourg et Octeville)

L'unité urbaine de Saint-Pair-sur-Mer comptait 2 communes, Carolles faisant partie de Jullouville.

D – La proximité des services.

La distribution des villes sur le territoire est relativement homogène, c'est pourquoi la plupart des habitants des communes rurales ont moins de 15 km à parcourir ou moins d'un quart d'heure de trajet pour atteindre la ville la plus proche de leur domicile.

Les 94 communes éloignées de plus d'un quart d'heure de la ville la plus proche représentent 15,6 % des communes manchoises et 14,2 % du territoire départemental (840,98 km² sur 5 938,02) mais seulement 9,2 % de sa population (45 846 habitants sur 496 937 en 2008). Et parmi elles on trouve des bourgs pourvus d'un niveau de services de base suffisant, comme Beaumont-Hague, Saint-Pierre-Église, Barneville-Carteret, Picauville, Marigny, Brécey, Saint-Pois, Le Teilleul.

Cette situation est un avantage pour le département, car ses habitants n'ont pas de longs déplacements à faire pour accéder aux services de base.

Les communes éloignées de plus de 15 mn de la ville la plus proche

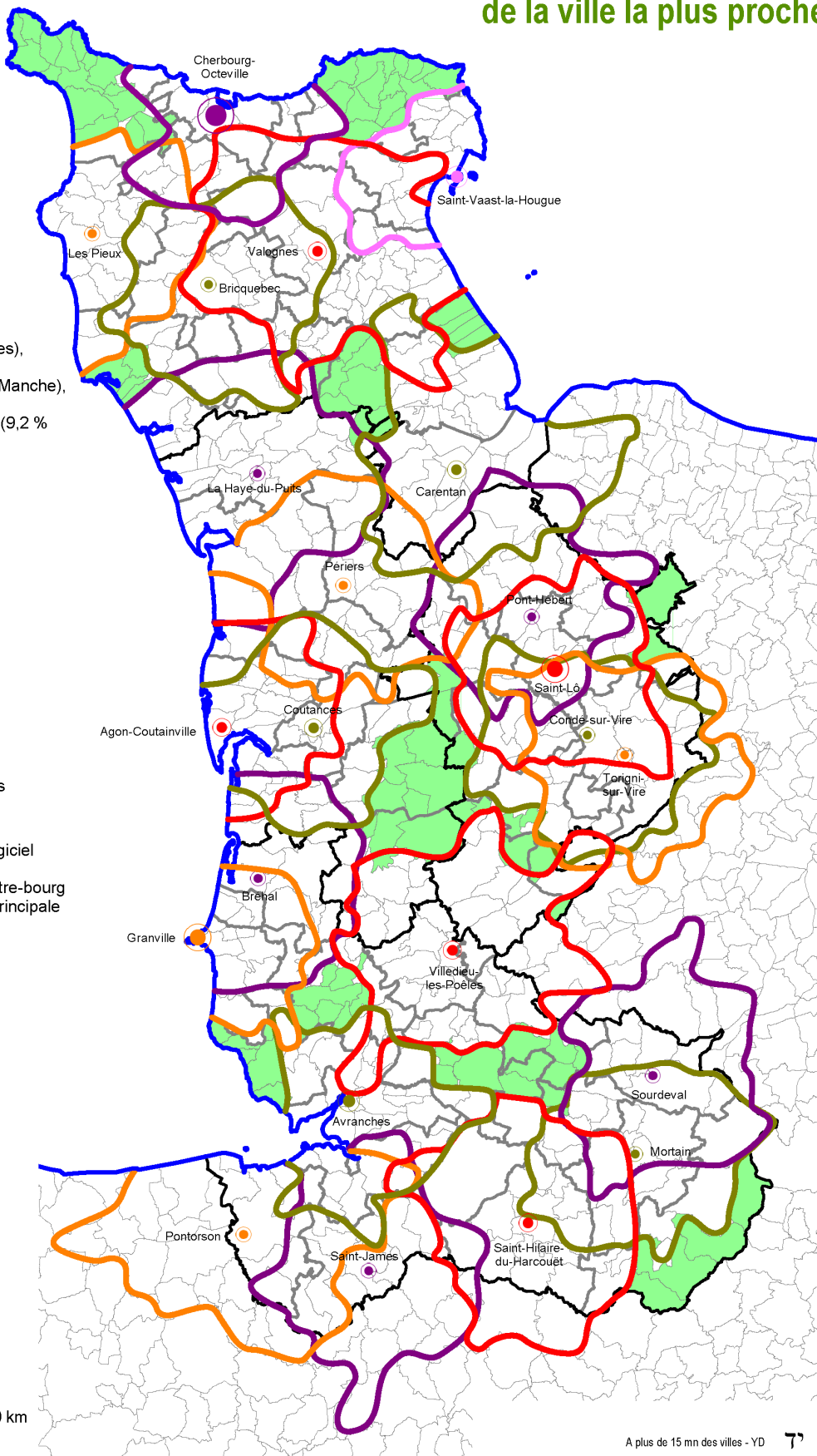
- Communes éloignées de plus d'un quart d'heure de la ville la plus proche :
 - ▶ 94 communes (15,6 % des communes manchoises),
 - ▶ 840,98 km² (14,2 % de la Manche),
 - ▶ 45 846 habitants en 2008 (9,2 % des Manchois).

Ville et points éloignés d'elle de 15 mn de trajet routier.

Taille de la ville :

- 2 000 à 5 000 habitants
- 5 000 à 10 000 habitants
- 10 000 à 20 000 habitants
- 20 000 à 50 000 habitants
- 50 000 à 100 000 habitants

Le calcul a été fait au moyen du logiciel ViaMichelin, en choisissant l'option du trajet le plus rapide entre le centre-bourg de la commune et le centre de la principale commune de l'unité urbaine.



- Trait de côte
- Limite de pays
- Limite d'EPCI
- Limite de commune



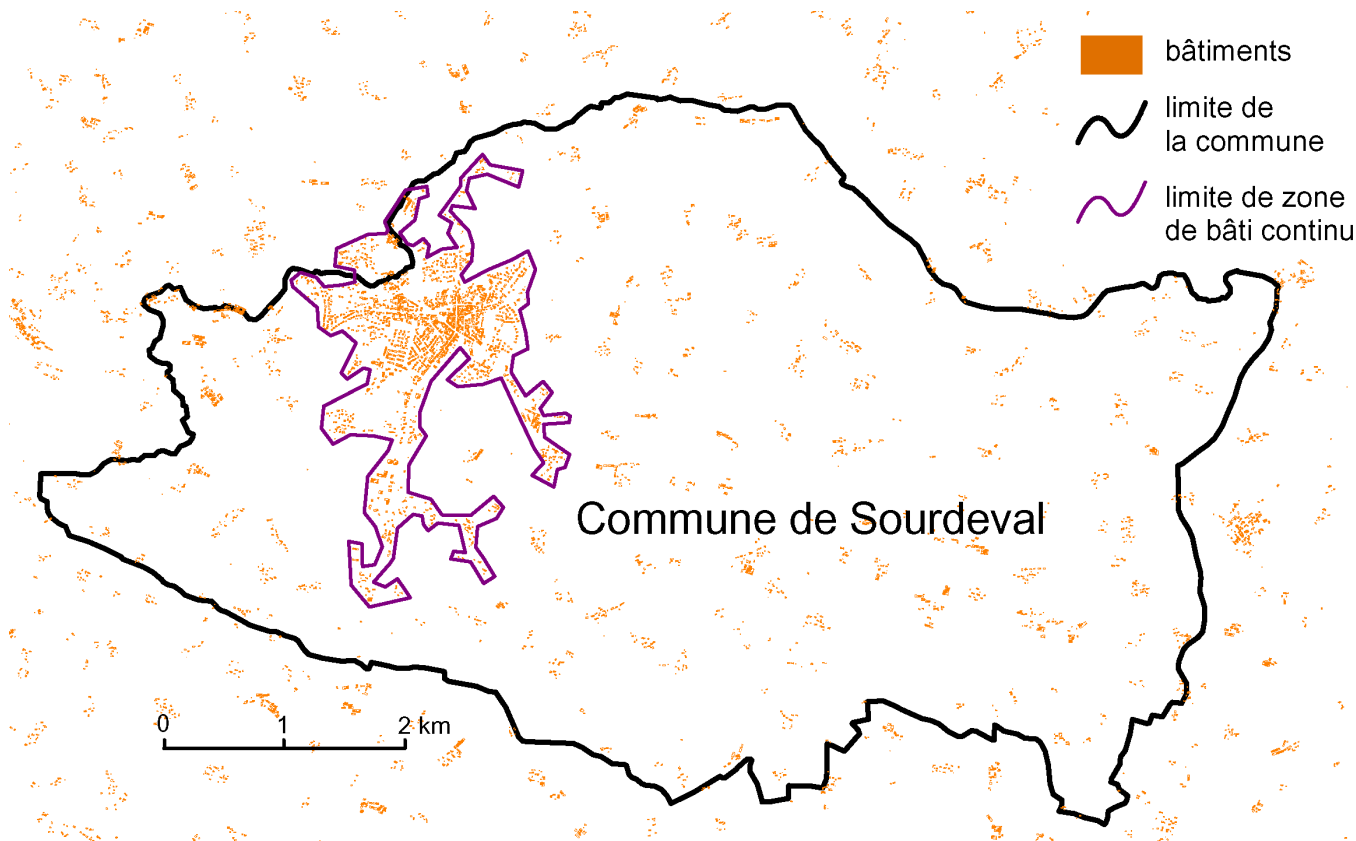
0 20 km

A plus de 15 mn des villes - YD 7

E – Quelques conséquences de la définition de l'unité urbaine.

L'unité urbaine comprend la totalité du territoire communal si les conditions de population sont remplies, à savoir l'existence d'une zone de bâti continu rassemblant plus de la moitié de la population communale et au moins 2 000 habitants. Du coup la densité de population de certaines unités urbaines peut être très faible : Périers compte 114 habitants au km², Pontorson 95 et Sourdeval seulement 80, soit moins que la densité du département (83 habitants / km²).

Dans la réalité, la zone de bâti continu de Sourdeval ne couvre que 8 % du territoire communal (2,94 km² sur 36,12 km²).

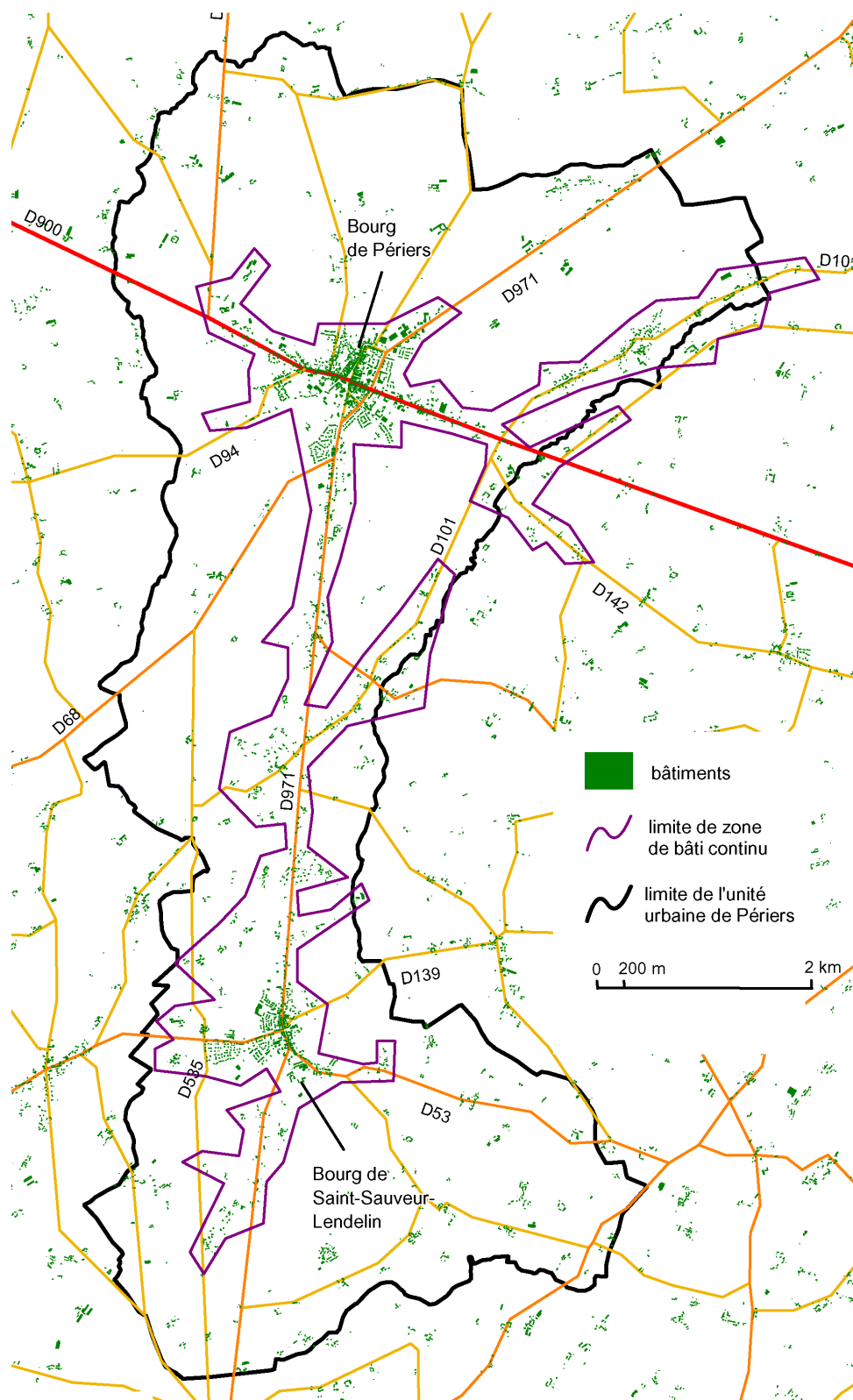


De même, la commune actuelle de Pontorson est constituée de l'ancienne commune urbaine de Pontorson et de 6 anciennes communes rurales qui se sont associées le 1^{er} janvier 1973 (Ardevon, Boucey, Cormeray, Curey, Moidrey, Les Pas).

Dans une unité urbaine, la « zone de bâti continu » rassemble tous les bâtiments situés à moins de 200 mètres les uns des autres formant un ensemble regroupant au moins 2 000 habitants.

La « zone de bâti continu » peut donc être constituée d'un noyau de bâti dense mais aussi d'un chapelet de constructions espacées de moins de 200 mètres les unes des autres et s'égrenant le long d'un axe routier.

L'unité urbaine de Périers, par exemple, est constituée de 2 noyaux denses, les bourgs de Périers et de Saint-Sauveur-Lendelin, reliés par un ensemble de constructions très peu dense le long des RD 971 et 101.



Il suffit que quelques « dents creuses » deviennent construites dans un bourg, ou qu'un lotissement soit créé dans son prolongement pour que le seuil de 2 000 habitants agglomérés soit atteint, et qu'une nouvelle unité urbaine voie le jour, même si la population totale des communes la constituant diminue. C'est notamment le cas de la Haye-du-Puits.

Au contraire, une commune urbaine peut devenir rurale. Romagny, par exemple, n'avait que 1 053 habitants en 1999 mais faisait partie de l'unité urbaine de Mortain parce que plus de la moitié de sa population vivait dans une zone de bâti continu rassemblant plus de 2 000 personnes qui s'étendait sur une partie de Romagny, Mortain et Le Neufbourg. En 2010, Romagny est rurale parce que désormais moins de la moitié de sa population réside dans la zone de bâti continu.

F – Le rôle des unités urbaines.

Les villes ont un rôle économique majeur. Elles concentrent la plupart des services à la personne. Ce sont aussi les pôles d'emploi principaux du département, avec les communes rurales de Beaumont-Hague et Flamanville (qui ont pour employeurs principaux le centre de retraitement des déchets nucléaires Areva et la centrale électrique EDF).

Face aux métropoles régionales, les villes de la Manche semblent petites aussi bien en superficie qu'en population. Mais leur influence s'étend bien au-delà de leurs limites. L'INSEE a conçu la notion d'*aire urbaine*, pour mesurer l'attraction des villes principales. Elle fera l'objet d'une prochaine note.

Sources :

- ▶ INSEE : <http://www.insee.fr/fr/methodes/default.asp?page=definitions/unite-urbaine.htm>
- ▶ Wikipédia : article "Unité urbaine (France)" : [http://fr.wikipedia.org/wiki/Unité_urbaine_\(France\)](http://fr.wikipedia.org/wiki/Unité_urbaine_(France))

Directeur de la publication : Dominique Mandouze
Composition : Unité Veille-Études-Prospective
Service SATEDD - D.D.T.M. 50
Impression D.D.T.M. 50
Dépôt légal : à parution
ISSN



PRÉFET DE LA MANCHE
- 18 -

Direction Départementale des Territoires et de la Mer
de la Manche
477, boulevard de la Dollée - BP 60355 – 50015 Saint-Lô cedex
Téléphone : 02 33.77.52.40
Courriel : ddtm50@manche.gouv.fr
Internet : <http://www.manche.pref.gouv.fr/L-Etat-dans-la-Manche/Directions-departementales/DDTM>