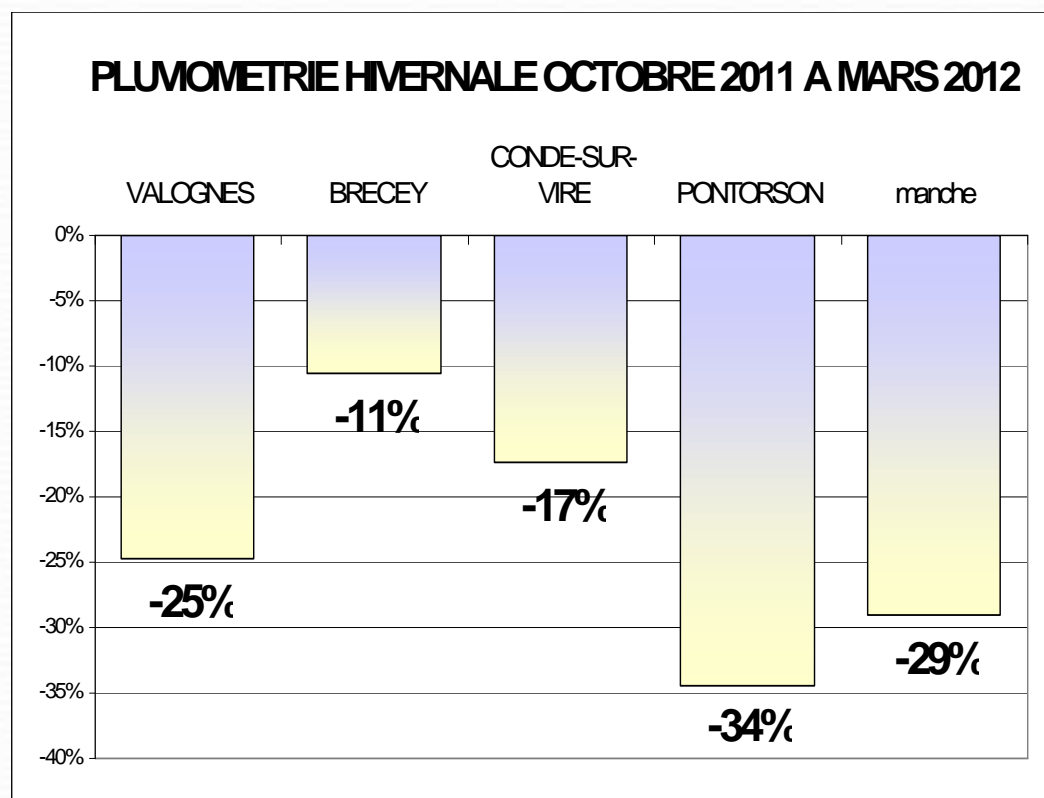


La Pluviométrie (1)

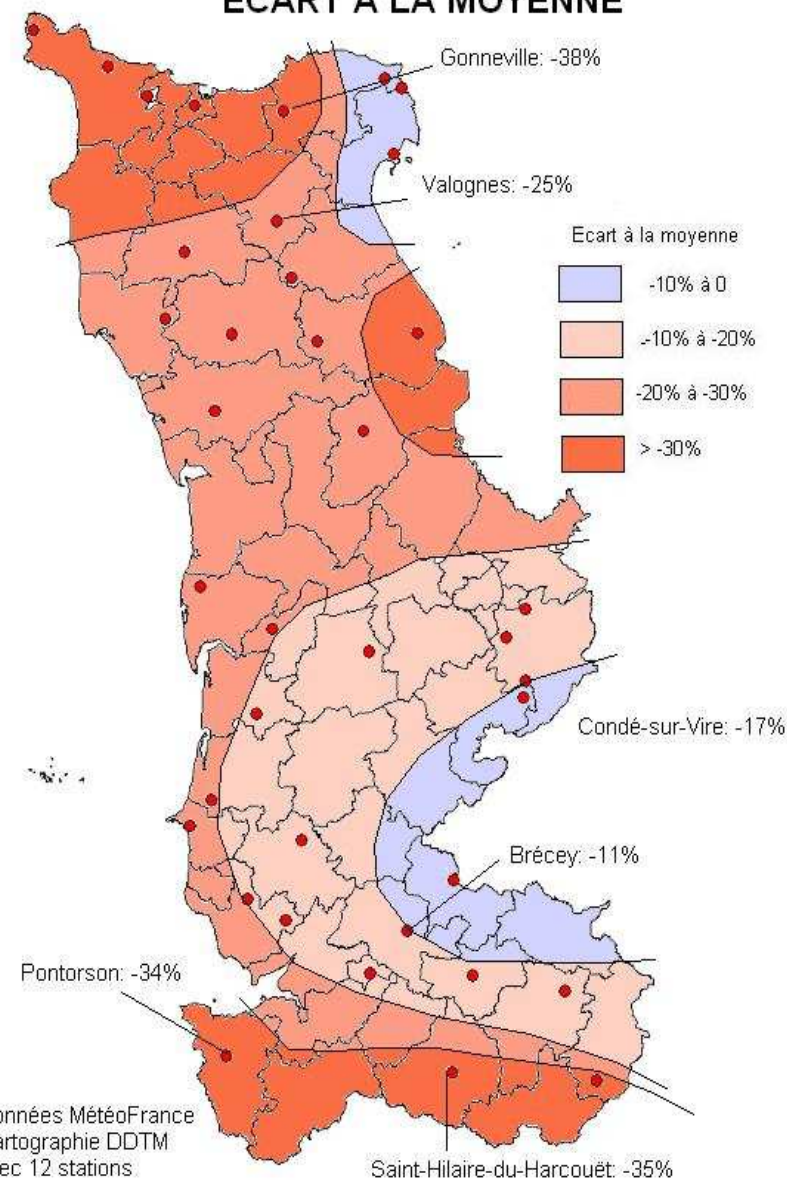
Les précipitations de l'hiver

Le cumul moyen départemental des pluies de la saison hivernale 2011-2012, d'octobre à mars, est inférieur à la moyenne de 25 %.



LES PRECIPITATIONS HIVERNALE 2011-2012

ECART A LA MOYENNE



La Pluviométrie (2)

Le caractère du déficit hivernal

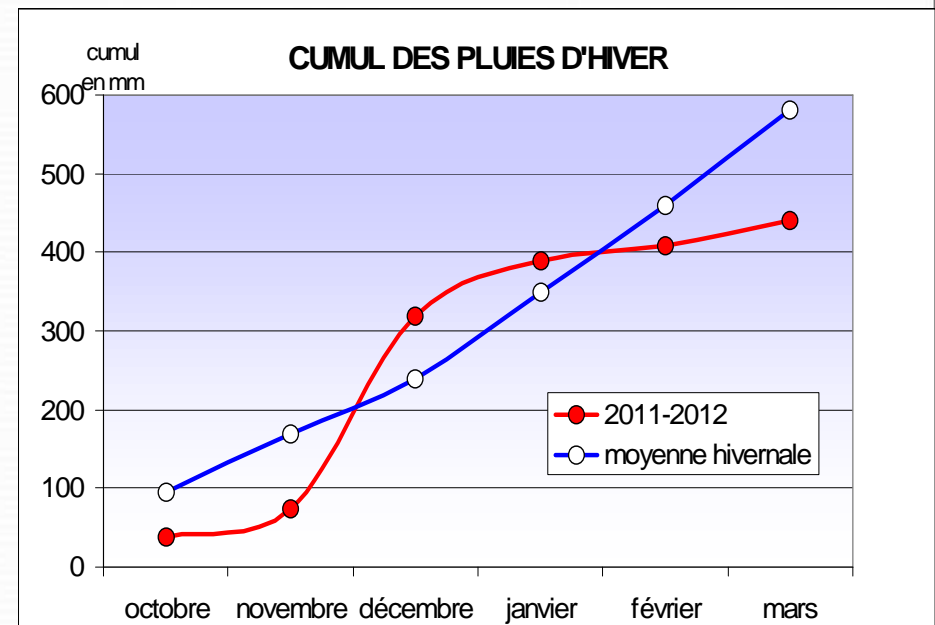
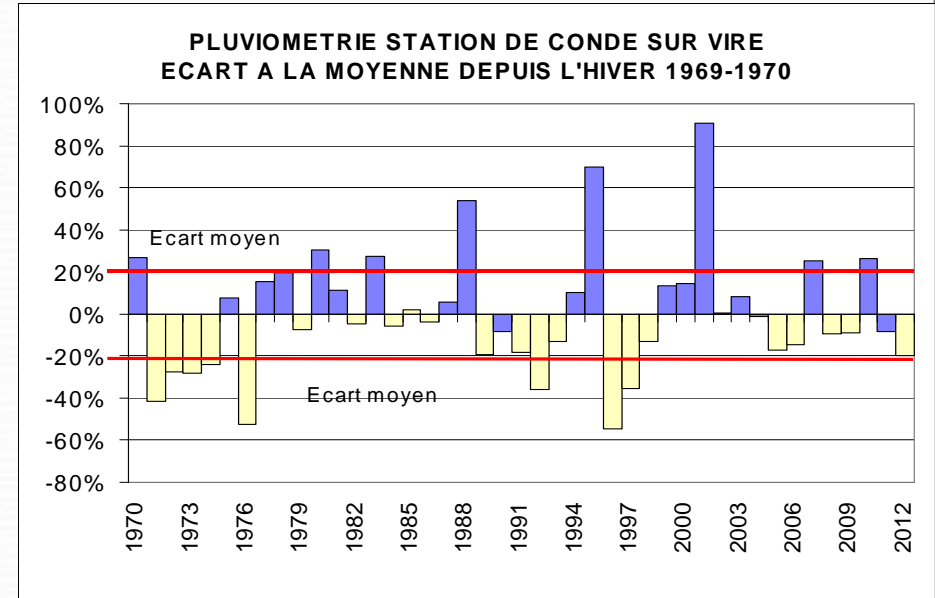
➤ Déficit hivernal sur la station de Condé
-20 % comparable à l'écart moyen des 30 dernières années (non exceptionnel).

➤ Répartition mensuelle des précipitations inhabituelle.

✓ Octobre, novembre, février et mars particulièrement déficitaires.

✓ Décembre fortement excédentaire

✓ Les hauteurs d'eau accumulées cachent en valeur le vrai déficit cumulé de l'hiver.

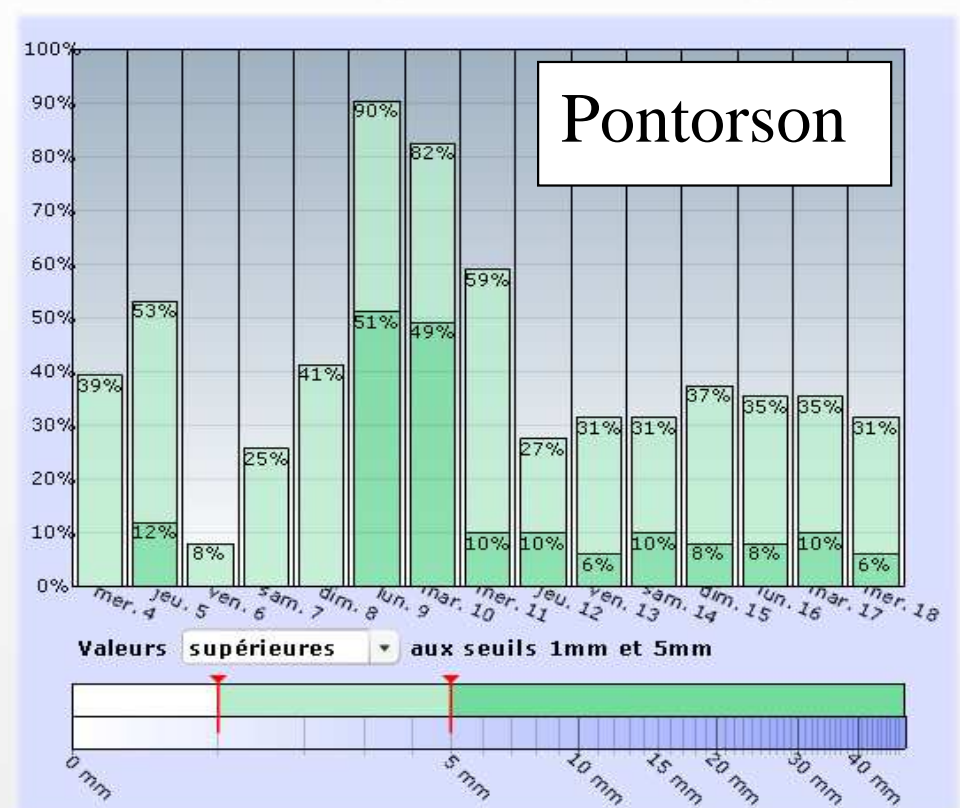
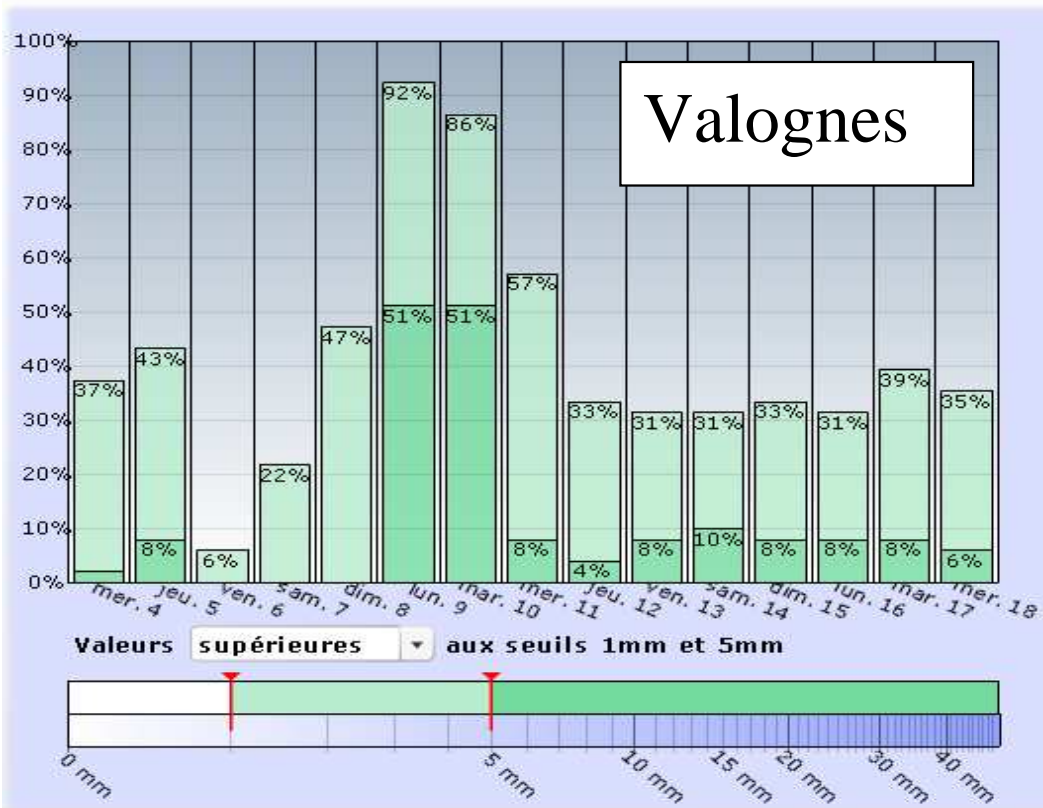


Prévisions météorologiques

Les probabilités de précipitations sont importantes jusqu'au 18 avril, notamment autour du 9 et 10 avril, où les hauteurs pourraient atteindre 5 mm à 10 mm sur l'ensemble du département (plus modestes au delà du 10 avril).

Probabilités de dépassement de seuil : précipitations

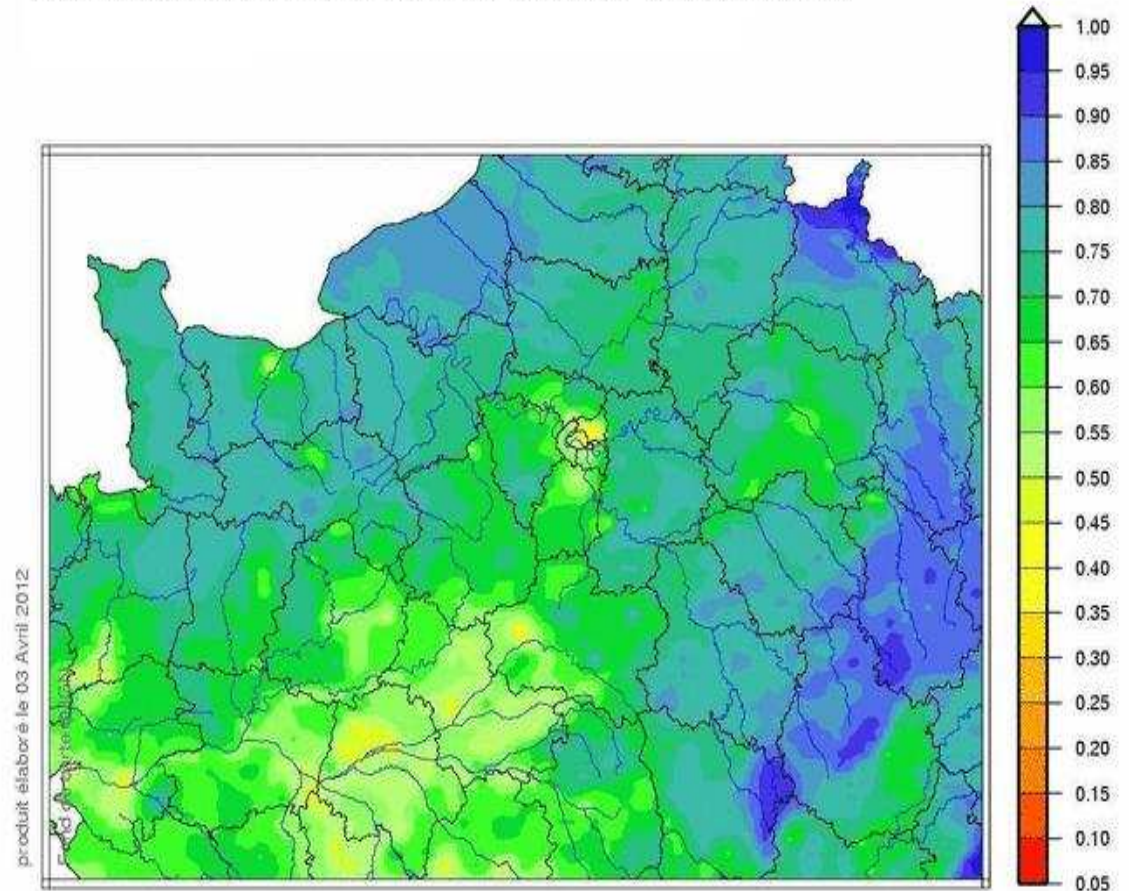
Probabilités de dépassement de seuil : précipitations



La réserve en eau des sols

- Indice d'humidité normal en début d'année
- Dégradation progressive depuis début mars avec des indices d'humidité :
 - de l'ordre de 75 à 80 % dans l'intérieur du département et la côte Est
 - 70 à 75 % sur la côte Ouest
 - de 65 à 70 % dans l'extrême sud – ouest
- L'écart pondéré à la moyenne 1971-2000 est de 0 à 10 % sur le département.

INDICE D'HUMIDITE DES SOL AU 2 AVRIL 2012





SUIVI HYDROLOGIQUE DANS LE DÉPARTEMENT DE LA MANCHE

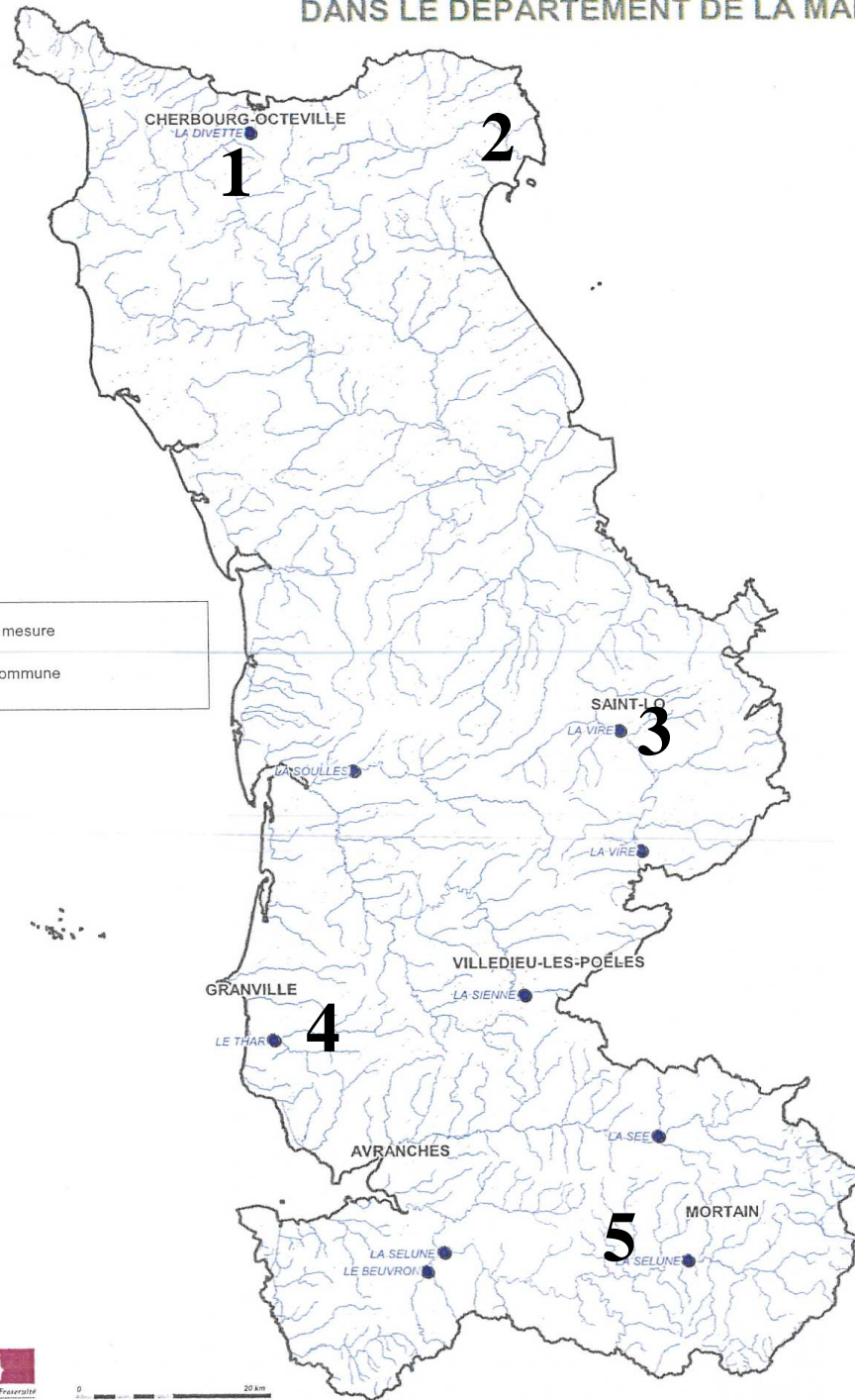
SERVICE
ENVIRONNEMENT

Pôle ressource
en eau
(SE / PR)

Juillet 2010



	Station de mesure
	limite de commune



Source : DDTM50

© IGN - BDCARTO® 2009

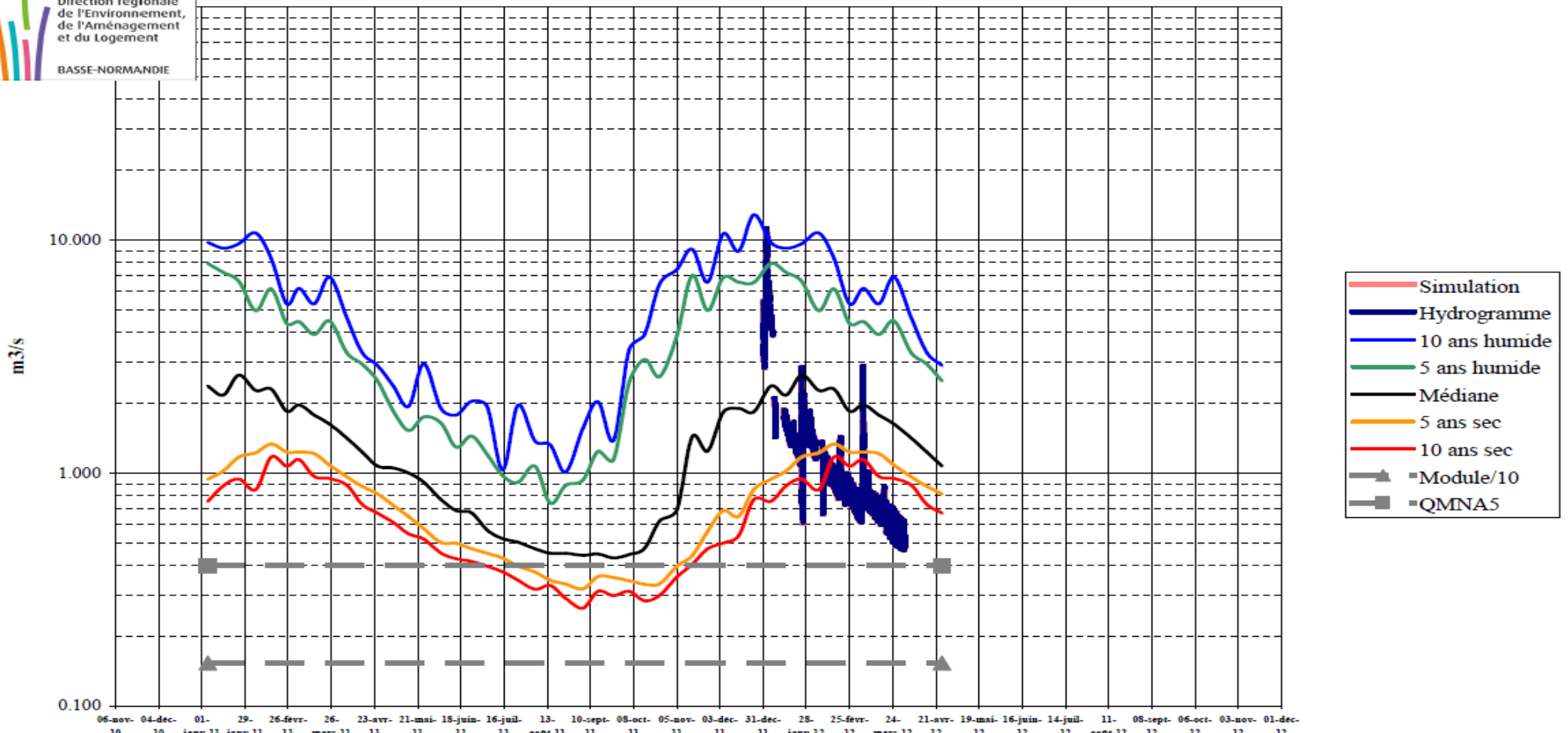


0 20 km

Hydrologie

Courbes de tarissement (1)

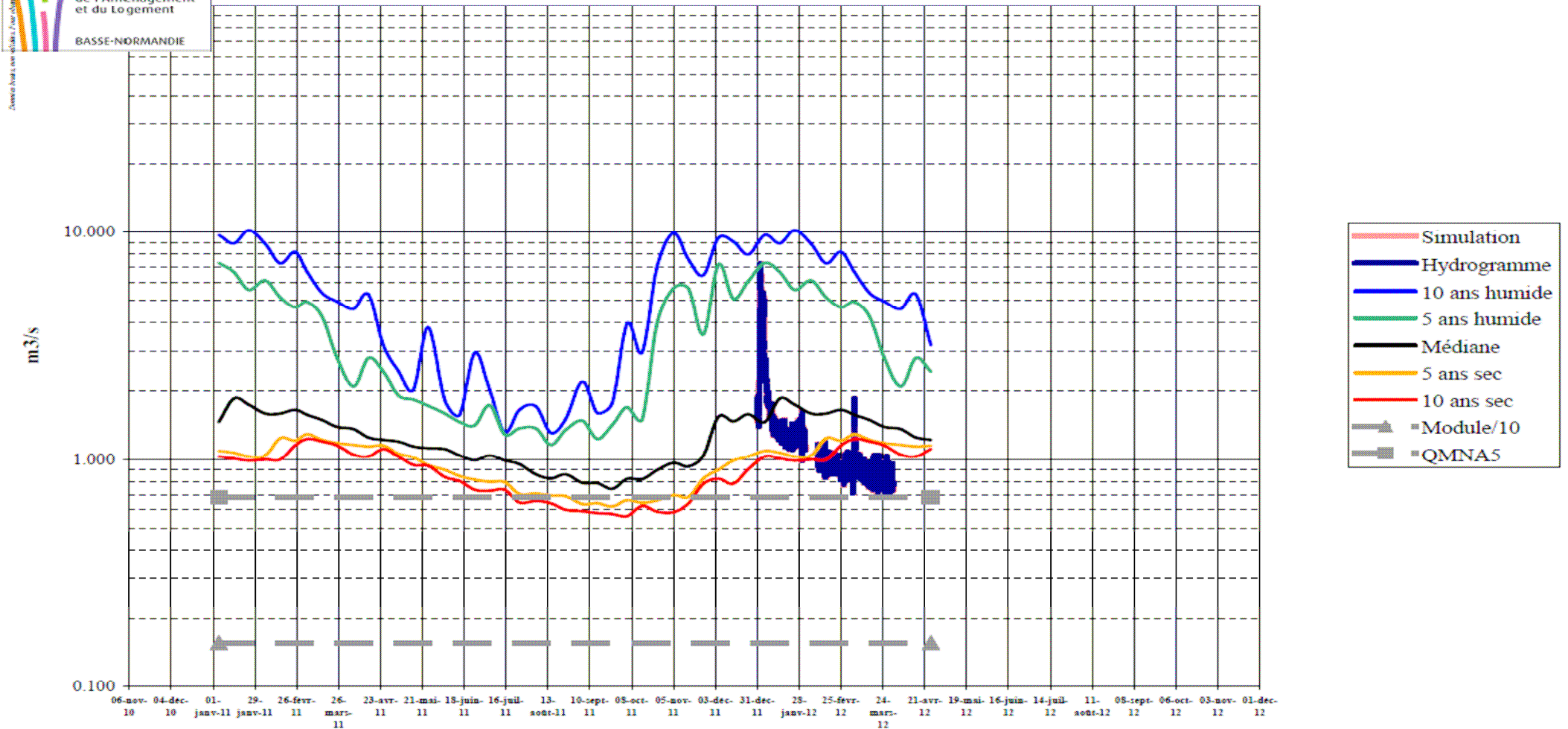
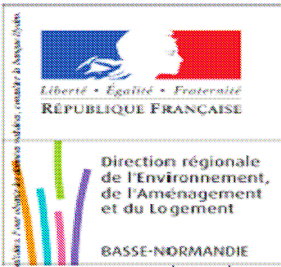
La Divette à OCTEVILLE I6943110



Hydrologie

Courbes de tarissement (2)

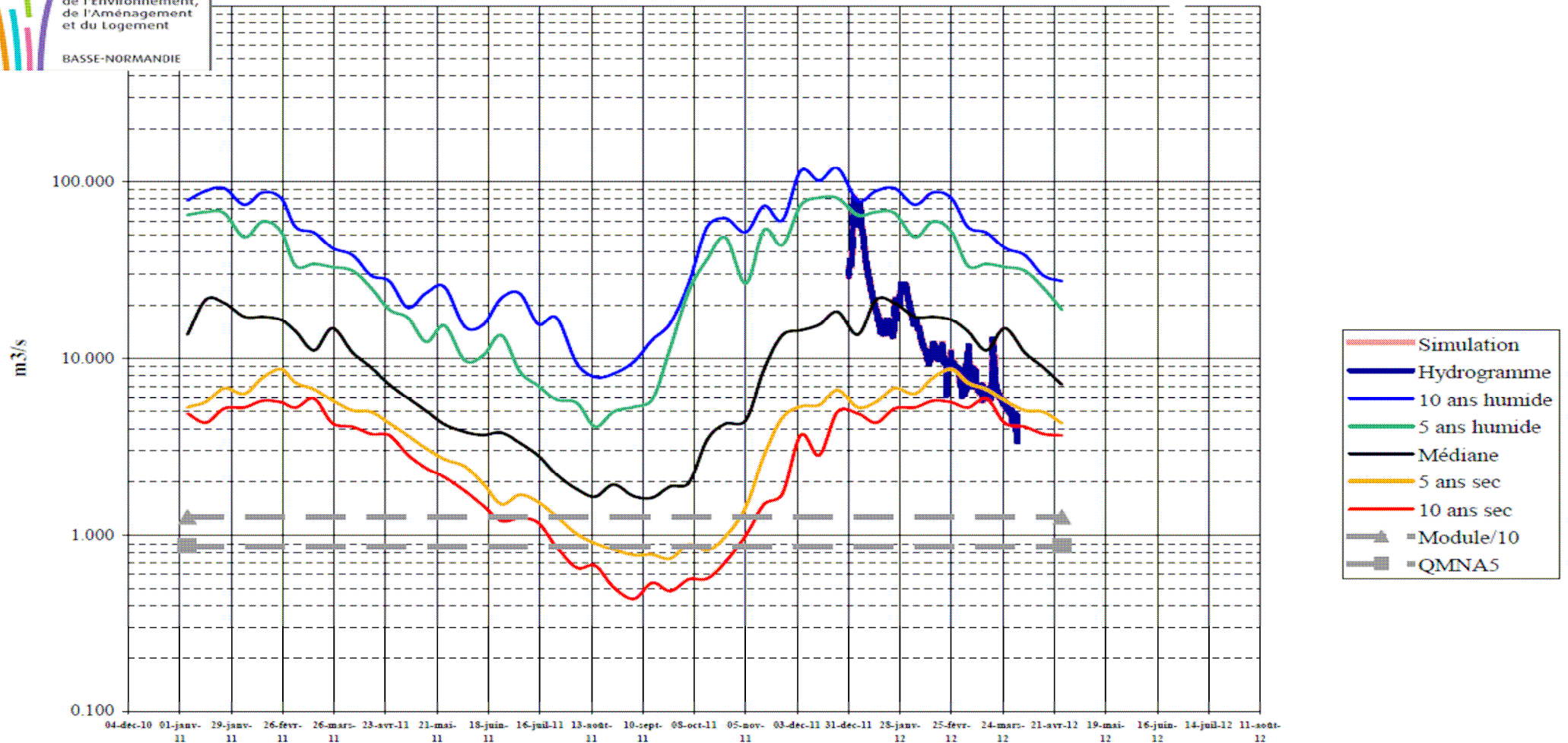
La Saire à ANNEVILLE-EN-SAIRE I6923010



Hydrologie

Courbes de tarissement (3)

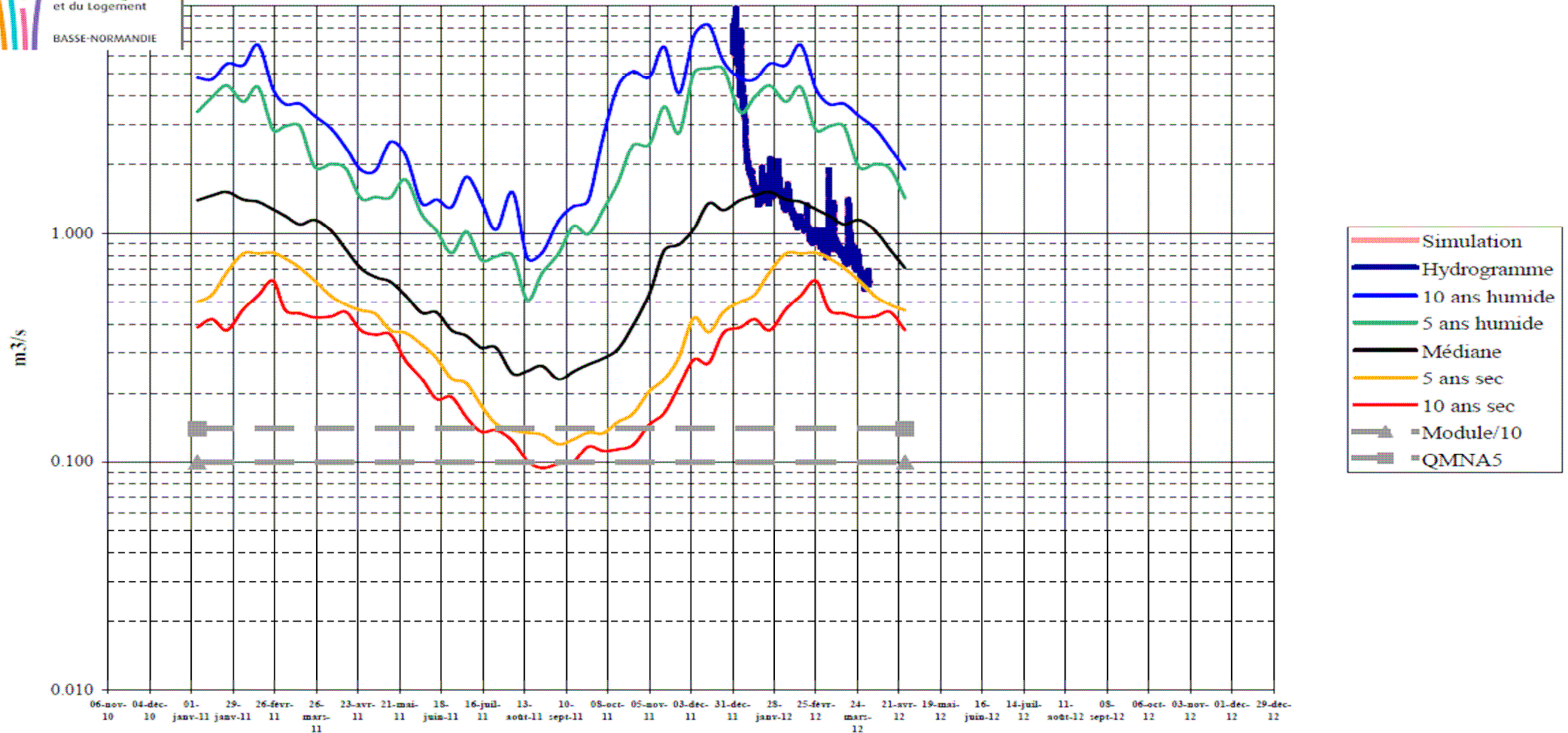
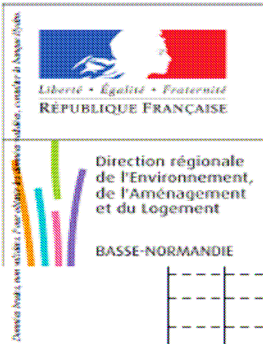
La Vire à SAINT-LÔ [MOULIN DES RONDELLES] I5221010



Hydrologie

Courbes de tarissement (4)

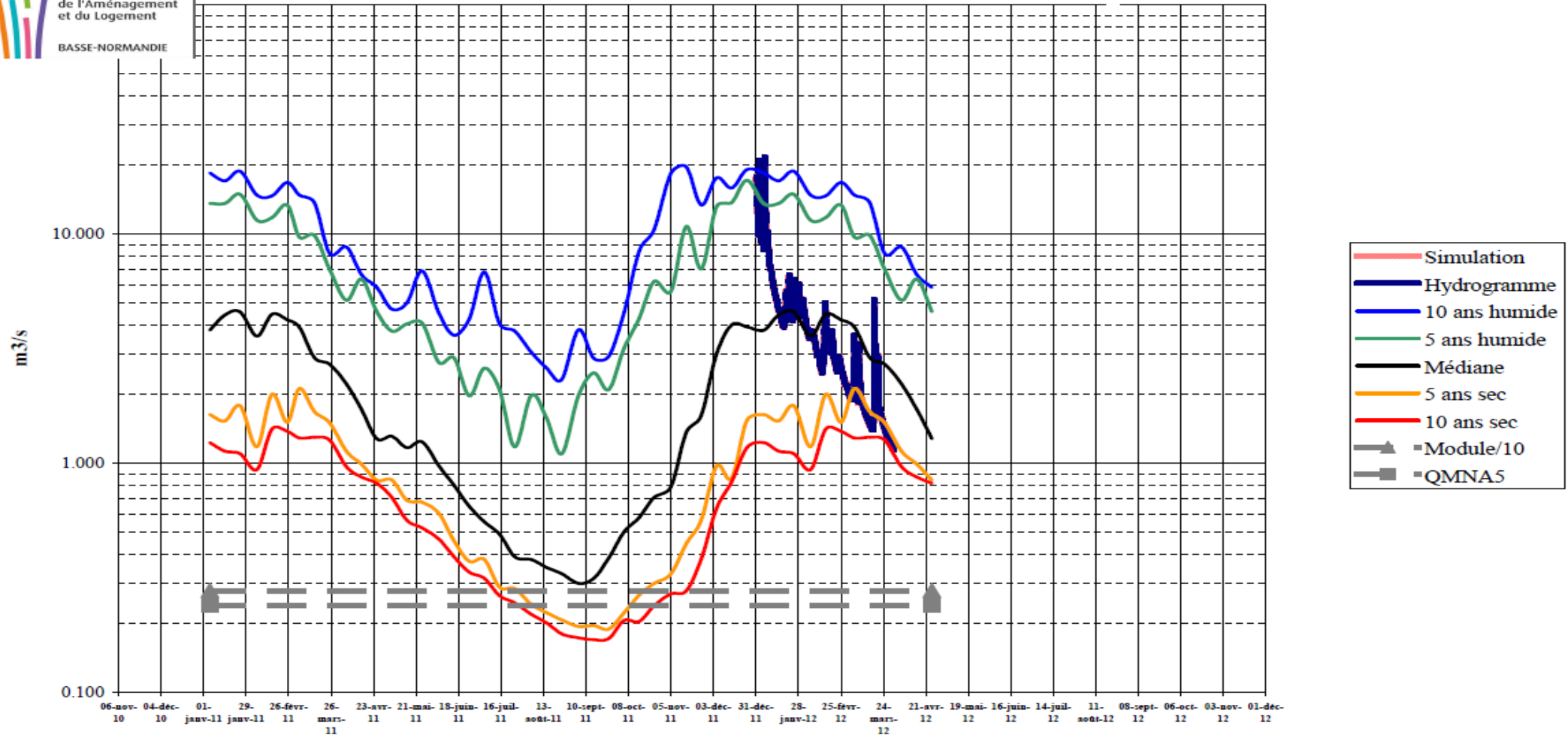
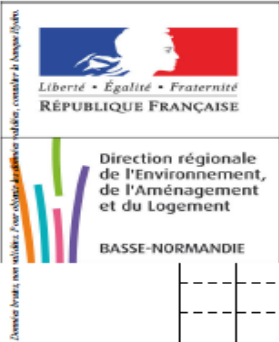
Le Thar à JULLOUVILLE I7913610



Hydrologie

Courbes de tarissement (5)

La Sélune à NOTRE-DAME-DU-TOUCHET I9031010





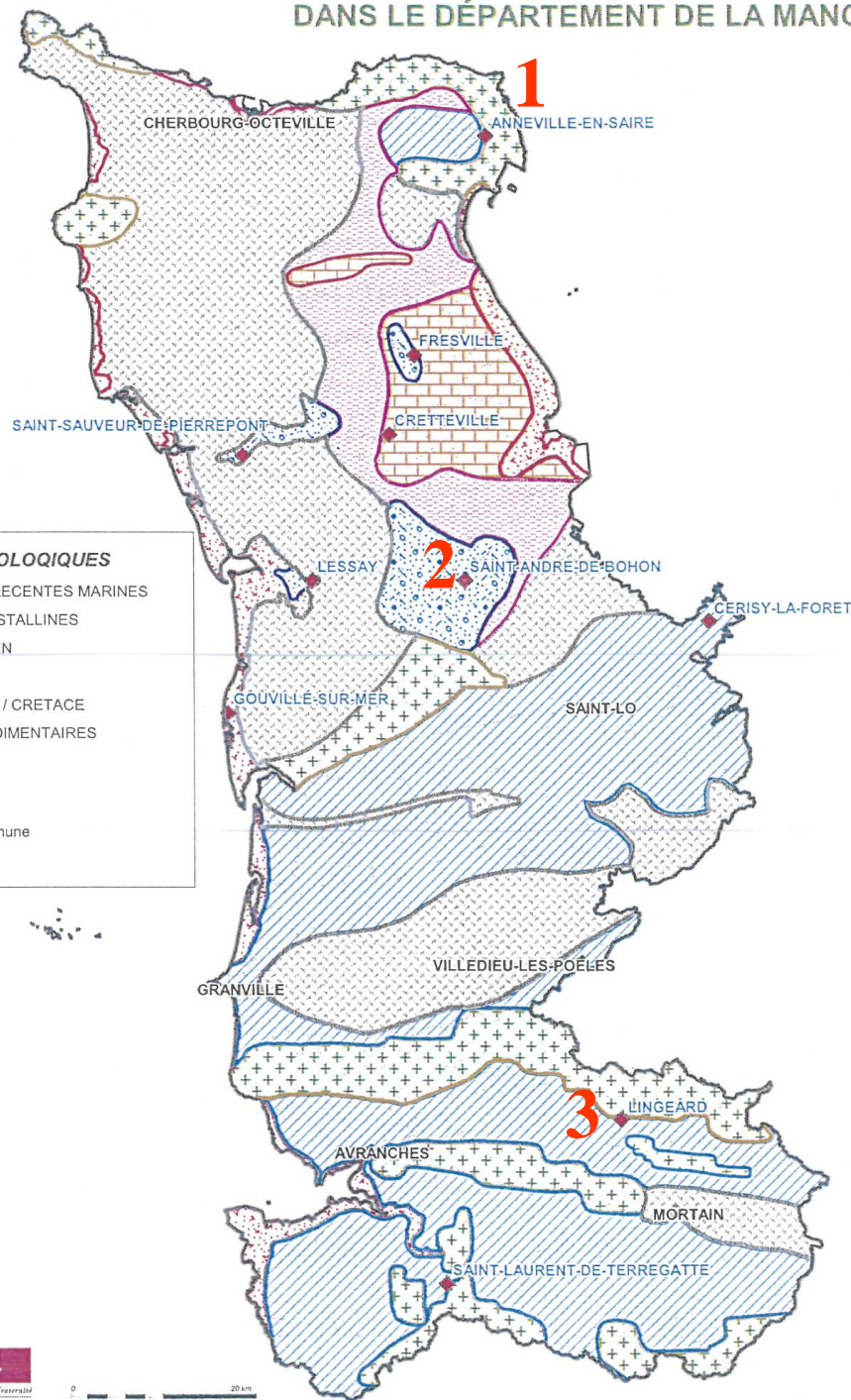
SUIVI PIÉZOMETRIQUE DANS LE DÉPARTEMENT DE LA MANCHE



FORMATIONS GEOLOGIQUES

-  ALLUVIONS RECENTES MARINES
-  ROCHES CRISTALLINES
-  PRECAMBRIEN
-  PRIMAIRE
-  JURASSIQUE / CRETACE
-  BASSINS SEDIMENTAIRES
-  TRIAS

-  piézomètre
-  limite de commune

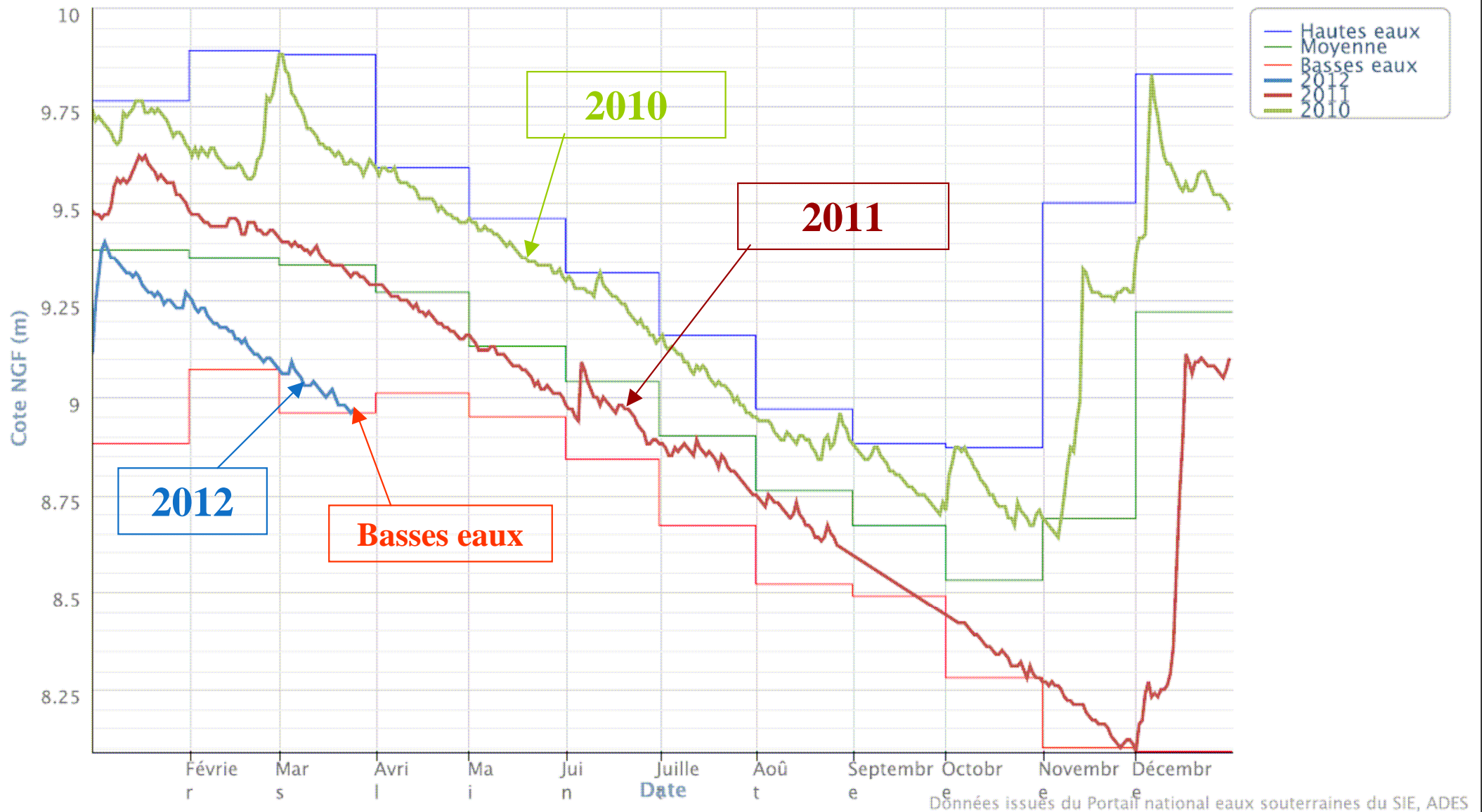


1 - Piézomètre Anneville en saire (suivi 5 ans)

Granite de Barfleur (Val de Saire)

Graphique du piézomètre

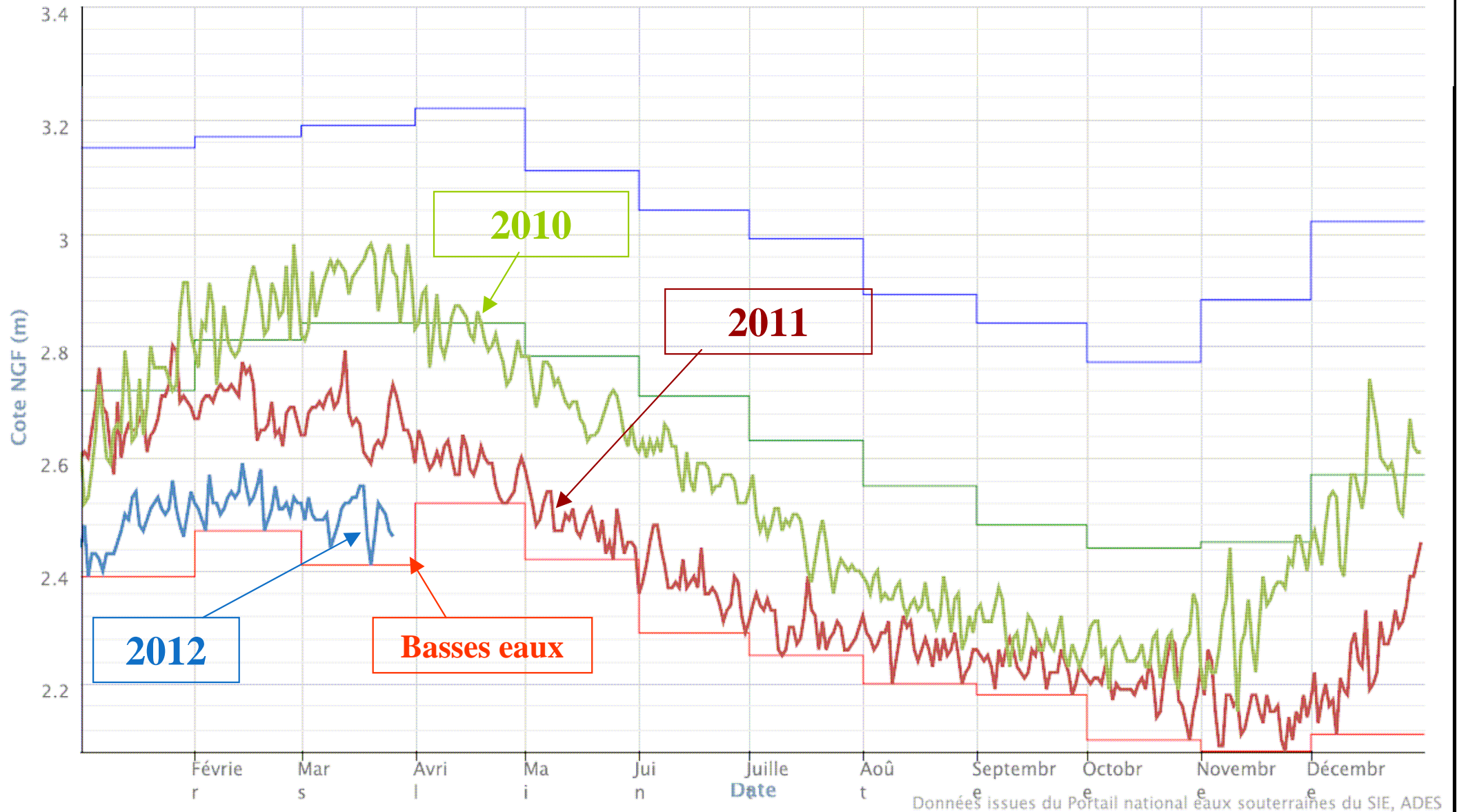
00732X0032/P - Puits de la maison d'Anneville (Anneville en Saire) - 50



2 - Piézomètre St André de Bohon (suivi 10 ans) Bassin sédimentaire de Sainteny - Marchésieux

Graphique du piézomètre

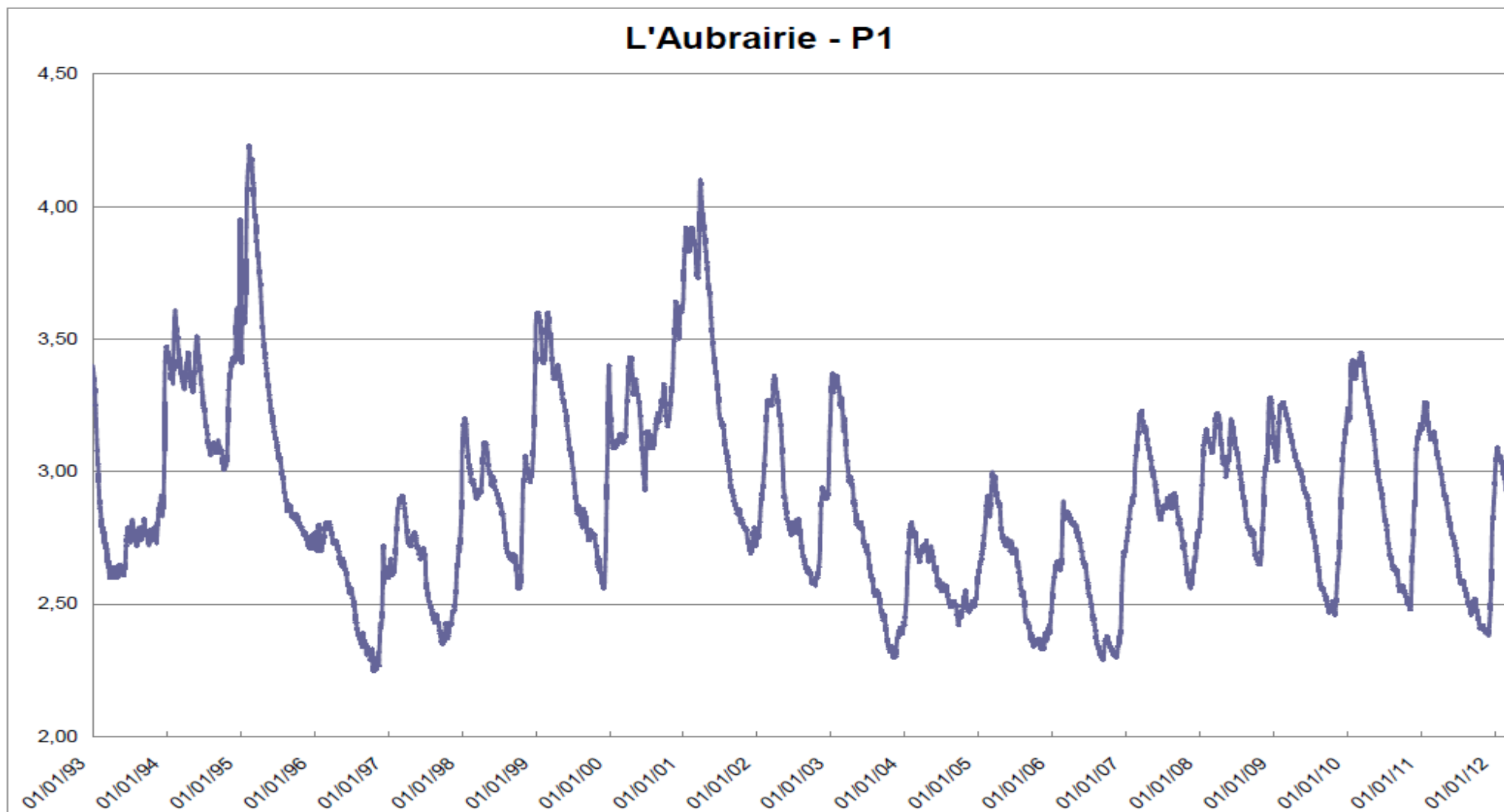
01176X0061/F - Puits du marais de la Grosnière (Saint-André-de-Bohon) - 50



2 bis - Piézomètre Aubrairie Sainteny (suivi 20 ans)

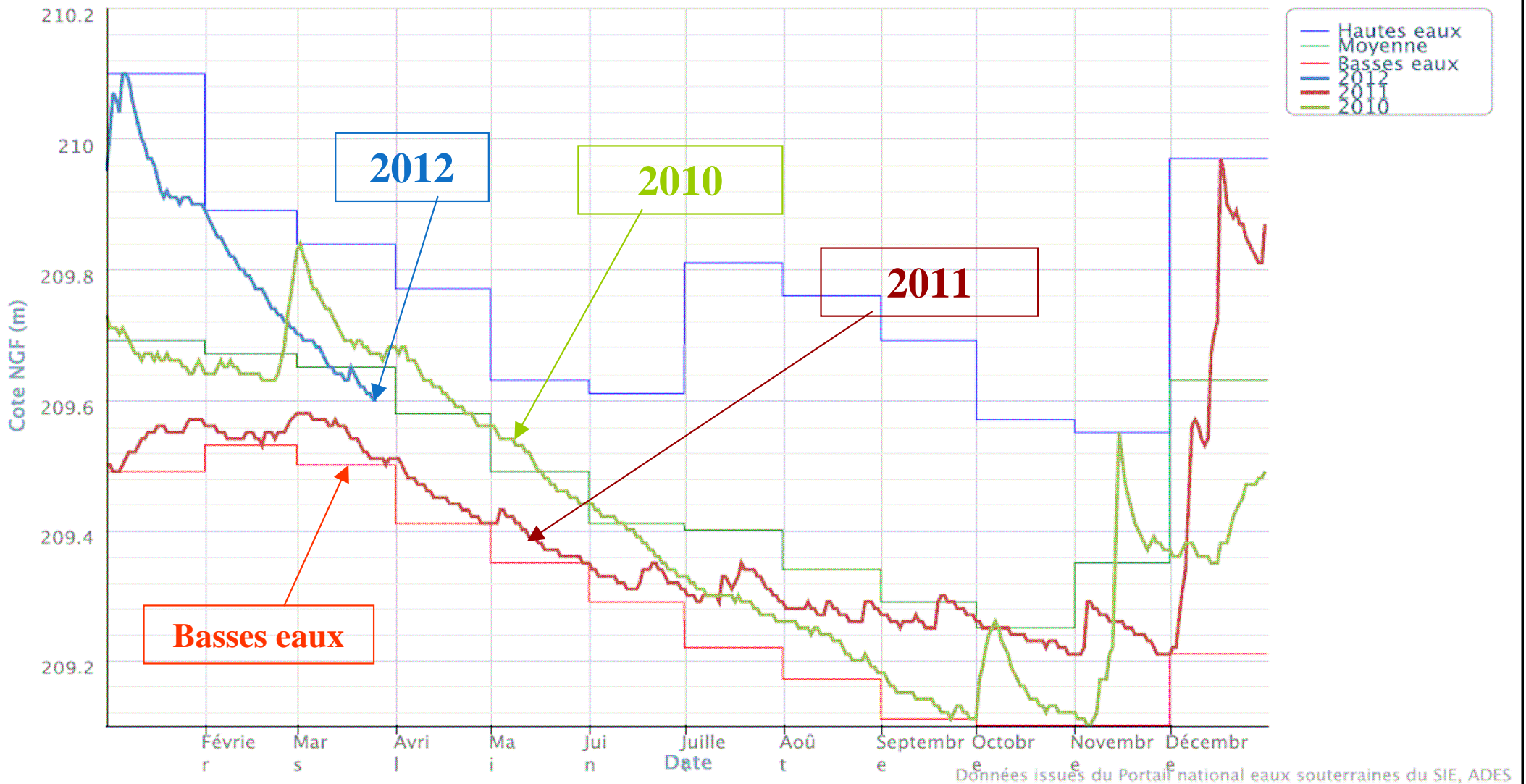
Bassin sédimentaire de Sainteny

Graphique de 1993 à 2012



3 - Piézomètre Lingeard (Suivi 5 ans) Cornéennes - Sud Manche

Graphique du piézomètre
02101X0044/P - Puits de Lingeard (Lingeard) - 50



Alimentation en eau potable

Point de la situation

- Actuellement , situation non préoccupante sur le plan de l'alimentation en eau potable, aussi bien à partir des rivières que des aquifères
- Mais vigilance compte tenu des niveaux anormalement bas pour la saison , notamment sur certains cours d'eau du nord cotentin (Divette pour la CUC) et sur certains aquifères sédimentaires peu profonds ou de socle (Montebourg et la CC des Pieux par exemple) .
- Les collectivités du centre et du sud Manche semblent mieux préservées pour le moment .

L'agriculture

Le développement des productions végétales agricoles d'hiver a été favorisé par la douceur et aucune conséquence du déficit pluviométrique n'a été constatée sur les cultures en place.

Les croissances d'herbe ont été à nouveau proches de 50 Kg MS/ha/jour au cours de la semaine dernière ce qui est tout à fait correct pour une fin mars.

Les milieux naturels

Les petits cours d'eau côtiers qui sont les entités les plus fragiles face à l'étiage ont actuellement des débits corrects (aucun assec n'a été constaté par l'ONEMA).

Conclusion état des lieux

- **Pluviométrie : déficit hivernal significatif mais pas exceptionnel (- 25% en moyenne)**
- **Ressources en eau superficielle basses, surtout dans le Nord Manche (niveaux voisins du QMNA5).**
- **Ressources en eau souterraine basses dans certains aquifères sédimentaires peu profonds ou de socle (Cotentin)**
- **Alimentation en eau potable actuellement satisfaite, mais vigilance pour les collectivités du centre et du nord Manche, alimentées à partir de cours d'eaux ou de sources à débit limité.**
- **Production agricole : pas de conséquence négative actuellement**
- **Milieux naturels : pas d'assec constaté**

Même si la situation peut encore évoluer favorablement, la Manche bénéficie depuis quelques années de printemps secs aussi il conviendrait de réunir le groupe restreint du comité sécheresse en fin de mois pour étudier la situation . Dès à présent les réseaux de suivi des eaux superficielles et souterraines peuvent être activés .

**INFORMATIONS SUR LES 2 AUTRES DEPARTEMENTS
BAS-NORMANDS POUR CALAGES EN LIEN AVEC LA DREAL
ET SUR L' ILLE ET VILAINE**

➤ **CALVADOS :**

- ✓ Réunion de l'observatoire sécheresse le 2 avril 2012
- ✓ Prochaine réunion prévue le 23 avril : il est possible d'envisager le déclenchement du 1er seuil « vigilance » si le manque de précipitations perdure

➤ **ORNE :**

- ✓ Département placé en vigilance suite à la réunion de l'observatoire du 4 avril 2012

➤ **ILLE ET VILAINE :**

- ✓ Arrêté de vigilance pris le 30 mars 2012